



SAMHERJI ÁRS- OG SJÁLFBÆRNISKÝRSLA 2023

ICE FRESH SEAFOOD



SAMHERJI
ICE FRESH SEAFOOD





SAMHERJI
ICE FRESH SEAFOOD

Samherji hf.
Glerárgötu 30
600 Akureyri
samherji@samherji.is
www.samherji.is

EFNISYFIRLIT

Um skýrsluna	4	Gæðamál og vottanir	25
Ávarp forstjóra	5	Ice Fresh Seafood ehf.	26
Stefna Samherja og stjórnarhættir	7	Samfélagsábyrgð og sjálfbærni	27
Samstæðan	8	Umhverfi.....	28
Stjórnarhættir	9	Losun og orkunotkun.....	29
Stjórn Samherja hf.	10	Þróunarverkefni um kolefnislaust eldsneyti	30
Eigendur	11	Frárennsli og vatnsnotkun.....	30
Hlítingarkerfi.....	12	Oliunotkun	31
Starfsemi Samherja	13	Oliunotkun á veitt tonn.....	31
Samherji í hnotskurn.....	13	Veidarfæri	32
Starfsstöðvar.....	13	Flokkun úrgangs	33
Veiðar og vinnsla	14	Flutningur afurða og umbúðanotkun	34
Samherji Ísland ehf.	14	Stefna, aðgerðir og verklag á sviði sjálfbærnimála	35
Skipafloti.....	15	Mannauður	36
Hlutdeild	16	Mannréttindi	37
Afli ísfisktogara	16	Jafnrétti	37
Uppsjávarveiðar	17	Fræðsla	38
Frystitogari.....	18	Öryggi, heilbrigði og vinnuvernd.....	38
Vinnsla	19	Skipulögð áhættustjórnun	38
Afurðir	19	Bætt öryggismenning.....	39
Virðiskeðja	20	Slys á árinu.....	40
Landeldi	21	Heilbrigði starfsfólks	40
Samherji fiskeldi ehf.	22	Fjárhagsyfirlit	41
Framleiðsla	22	Viðskiptasiðferði	42
Vinnsla	23	Aðild að samtökum	43
Framkvæmdir.....	24	GRI Tilvísunartafla	44–48



Róboti að störfum í vinnsluhúsi Samherja á Dalvík.

UM SKÝRSLUNA

Samherji hf. gefur nú út árs- og sjálfbæriskýrslu í fyrsta sinn þar sem fjallað er um ófjárhagslega þætti í starfsemi fyrirtækisins. Útgáfa skýrslunnar er til marks um þá stefnu Samherja að auka upplýsingaflæði um starfsemi félagsins og áhrif þess á umhverfi og samfélag.

Í skýrslunni eru birtar upplýsingar um starfsemi Samherja hf. og dótturfélaga á árinu 2023. Tæmandi lista yfir samstæðufélög er að finna í ársreikningi fyrirtækisins. Global Reporting Initiative (GRI) staðlarnir voru hafðir til hliðsjónar við ritun skýrslunnar og er GRI tilvísunartafla birt aftast. Þá var horft til UFS (ESG) leiðbeininga Nasdaq um umhverfismál, félagslega þætti og stjórnarhætti við uppbyggingu skýrslunnar. Samherji hefur undirritað samfélagsstefnu Samtaka fyrirtækja í sjávarútvegi sem byggir á heimsmarkmiðum Sameinuðu þjóðanna og í skýrslunni eru birt þau heimsmarkmið sem Samherji hefur lagt áherslu á í sinni starfsemi.

Meginviðfangsefni árs- og sjálfbæriskýrslunnar eru sjálfbærar fiskveiðar, gæðamál og vottanir, áhrif á umhverfi, mannauðs- og starfsmannamál og stjórnarhættir. Við mótun viðfangsefna skýrslunnar leitaðist Samherji við að taka mið af væntingum hagsmunaaðila eins og starfsfólks, viðskiptavina og birgja.

Teymi starfsfólks innan fyrirtækisins, sem heyrir undir forstjóra, sá um gerð árs- og sjálfbæriskýrslunnar. Skýrslan, og þau gögn sem sett eru fram í henni, hafa ekki verið rýnd og yfirfarin af þriðja aðila en voru yfirfarin af endurskoðunarnefnd stjórnar Samherja hf. Útgáfa skýrslunnar var samþykkt af stjórn en forstjóri félagsins veitir frekari upplýsingar um gerð hennar.

Ljóst er að framsetning á birtingu sjálfbærniupplýsinga mun taka breytingum í næstu skýrslu af þessu tagi enda voru í lok árs 2023 lögfestar nýjar reglur hjá Evrópusambandinu um staðla um birtingu sjálfbærniupplýsinga (European Sustainability Reporting Standards, ESRS), sem Samherji hf. verður bundinn af þegar þær hafa verið innleiddar í íslenskan rétt.



Áhöfnin á Harðbak EA 3.

ÁVARP FORSTJÓRA

Árs- og sjálfbærnisrásla Samherja hf., sem kemur nú út í fyrsta sinn, er liður í heildstæðri upplýsingagjöf um starfsemi félagsins og málaflokkum er snúa að sjálfbærni og samfélagsábyrgð.

Markmið Samherja er að starfa í sem mestri sátt við umhverfi sitt, stuðla að sjálfbærri nýtingu fiskistofna og góðri umgengni um auðlindir hafsins. Þá er það stefna fyrirtækisins að hámarka nýtingu á hráefnum og orku með því að auka vægi vistvænnar orku, stuðla að umhverfsvænum rekstri á öllum stigum framleiðslunnar og að framleiða heilnæmar gæðaafurðir. Með útgáfu skýrslunnar leitast Samherji við að veita innsýn í þessa þætti starfseminnar og miðla upplýsingum um árangur fyrirtækisins á þessum sviðum.

Rekstur sjávarútvegsfyrirtækja er í eðli sínu sveiflukenndur, enda óvissuþættirnir margir, allt frá stærð og ástandi fiskistofna til aðstæðna á alþjóðlegum mörkuðum. Líkt og hjá öðrum sjávarútvegsfyrirtækjum geta ákvarðanir stjórnvalda haft bein eða óbein áhrif á starfsemi fyrirtækisins og þá einkum breytingar á lögum og reglugerðum sem varða rekstrarumhverfi sjávarútvegs. Árangur íslenskra sjávarútvegsfyrirtækja er háður fyrirsjáanleika og stöðugleika í rekstrarumhverfi atvinnugreinarinnar. Að því sögðu þá byggir árangur í rekstrinum öðru fremur á þekkingu og metnaði starfsfólks. Ég hef áður sagt að stærsta áskorunin í rekstri fyrirtækja sé að laða til sín hæft starfsfólk og hefur Samherji svo sannarlega borið gæfu til þess.



REKSTURINN GEKK HEILT YFIR VEL Á ÁRINU

Kjarninn í starfsemi Samherja eru veiðar, vinnsla og sala sjávarafurða. Rekstur fyrirtækisins gekk heilt yfir vel á árinu 2023. Veiðar gengu almennt vel þrátt fyrir samdrátt í afla sem rekja má til skerðingar aflaheimilda. Á undanförunum árum hafa úthlutaðar aflaheimildir í þorski dregist saman sem hefur haft mikil áhrif á aflabroð ísfisktogara félagsins og framleiðslu afurða í landvinnslum. Á þessu varð hins vegar breyting á yfirstandandi fiskveiðirári sem hófst 1. september 2023 þegar aflaheimildir í þorski voru auknar um rúmlega 1%. Ég taldi tilefni til að auka aflaheimildir enn frekar og er því bjartsýnn á að lækunarhrina undanfarinna ára sé að baki og að þorskstofninn standi sterkur til framtíðar. Þrátt fyrir minni afla ísfisktogara varð aukning í hráefni til landvinnslu félagsins sem tóku á móti tæplega 36 þúsund tonn af hráefni til vinnslu. Til að mæta skertum aflaheimildum í þorski höfum við lagt aukna áherslu á

vinnslu afurða úr ýsu og ufsa og hefur það gengið vel. Árið 2023 var fyrsta heila ár frystitogarans Snæfells EA í rekstri. Útgerð skipsins var í takti við væntingar með 3.955 tonn af afla og þar af voru rúm 2 þúsund tonn af grálúðu.

Uppsjávarveiðar gengu vel og var afli skipa félagsins 85 þúsund tonn. Í upphafi árs var útlit fyrir lítinn loðnkvóta en hann var síðan aukinn þegar leið á vertíðina. Þetta hafði umtalsverð áhrif á skipulag veiða og t.d. stunduðu íslensk uppsjávarskip nær engar veiðar í janúar þegar loðnan hentar best til framleiðslu á mjöli og lýsi. Þetta leiddi til offramleiðslu á loðnuhrognum sem hefur valdið verðhruni, mikilli birgðasöfnun og áskorunum fyrir sölumenn. Allt framangreint undirstrikar mikilvægi þess að stjórnvöld forgangsraði í þágu hafrannsóknna.



Akureyrin EA 10 árið 1983.

ÁSTAND Á ALPJÓÐLEGUM MÖRKUÐUM

Rekstur fyrirtækja sem selja afurðir á alþjóðlegum mörkuðum hefur undanfarið litast af mikilli óvissu. Vextir hafa hækkað í kjölfar aukinnar verðbólgu í heiminum. Þá hafa stríðsátök fyrir botni Miðjarðarhafs og í Úkraínu haft áhrif á gang alþjóðaviðskipta. Rekstur Samherja er háður stöðugu aðgengi að erlendum mörkuðum og við höfum því ekki farið varhluta af þessu ástandi. Við slíkar aðstæður sést hvað traust viðskiptasambönd og öflugt alþjóðlegt sölunet, sem við höfum byggt upp á undanförunum áratugum, eru mikilvæg fyrir Samherja.

Náttúruöflin minntu rækilega á sig á seinni hluta árs þegar jarðhræringar hófust á Reykjanesi sem leiddu til þess að Grindvíkingar þurftu að yfirgefa heimili sín. Þessi atburðarás hafði bæði bein og óbein áhrif á starfsemi fyrirtækisins. Samherji fiskeldi ehf. er með umtalsverða eldisstarfsemi á svæðinu í kring og hluti af starfsfólki okkar býr í Grindavík. Í kjölfar þessarar náttúruvárs hefur megináhersla okkar verið

á að hlúa að starfsfólki, halda starfseminni gangandi og halda fiskum í eldiskerjum lifandi. Hefur það tekist þrátt fyrir jarðhræringarnar. Við munum fylgjast náið með þróuninni á Reykjanesi enda er Samherji fiskeldi ehf. með í farvatninu metnaðarfulla uppbyggingu landeldisstöðvar á svæðinu.

BREYTINGAR Á STJÓRN

Á stjórnarfundum í ágúst lét Eiríkur S. Jóhannsson af störfum sem stjórnarformaður Samherja hf. til að einbeita sér að verkefnum Kaldbaks ehf. þar sem hann gegnir starfi framkvæmdastjóra. Eiríkur sat samfellt í stjórn Samherja hf. frá 2001 og þar af sem formaður stjórnar frá 2005 eða í átján ár. Það var mikil gæfa fyrir okkur að njóta starfskrafta Eiríks öll þessi ár og afar dýrmætt að geta notið liðsinnis hans í mörgum krefjandi verkefnum sem höfðu mikla þýðingu fyrir félagið.

SAMHERJI 40 ÁRA

Árið 2023 var merkilegt ár í sögu Samherja hf. en þá voru liðin 40 ár frá því að við frændur Kristján, Þorsteinn og sá sem hér skrifar, höfum rekstur frystitogarans Akureyrinnar EA 10. Það var 1. maí 1983 sem Guðsteinn GK, sem seinna fékk nafnið Akureyrin, sigldi inn Eyjafjörðinn. Strax var hafist handa við að breyta skipinu í frystitogara sem svo kom úr sinni fyrstu veiðiferð á Þorláksmessu þetta sama ár. Á þessum fjörutíu árum hefur rekstur Samherja vaxið og dafnað. Ég er afar þakklátur því öflugra fólki sem hefur fylgt okkur á þessari vegferð í gegnum árin og á stóran þátt í hversu sterkt félagið stendur í dag. Ég vil sérstaklega nefna náið og gott samstarf okkar stofnenda og hluthafa félagsins en þar ber að nefna Kristján Vilhelmsson, Kolbrúnu Ingólfssdóttur, Helgu Steinunni Guðmundsdóttur og okkar fjölskyldur. Kristján er ekki aðeins stofnandi og hluthafi því hann hefur alla tíð verið meðal helstu stjórnenda Samherja hf. og stýrt útgerðarviði félagsins þar sem hann er framkvæmdastjóri. Náið og gott samstarf okkar Kristjáns á þessum langa ferli, og það traust sem ríkir á milli okkar, hefur verið ákveðin kjölfesta sem hefur stuðlað að stöðugleika og öryggi í rekstrinum. Bæði þegar vel árátt og þegar á móti blæs, sem hefur auðvitað oft gerst í langri rekstrarsögu.

Leiðarstef okkar hjá Samherja hefur ávallt verið að ganga vel um auðlindirnar og vera jákvæðir þátttakendur í þeim samfélögum sem við störfum í. Það er því sérstakt ánægjuþema að geta veitt innsýn í starfsemi félagsins með þessari skýrslu.

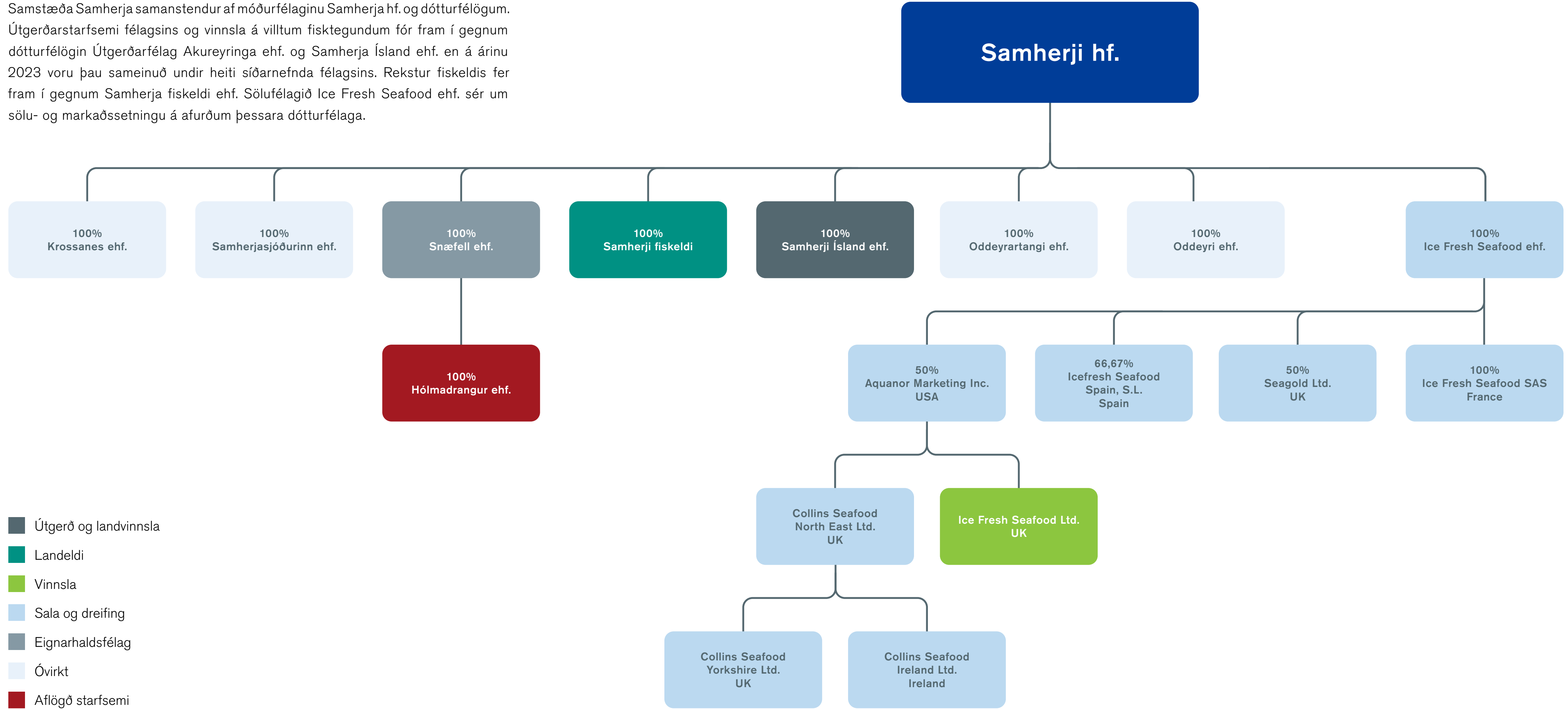
Þorsteinn Már Baldvinsson
forstjóri Samherja hf.

STEFNA SAMHERJA OG STJÓRNARHÆTTIR



SAMSTÆÐAN

Samstæða Samherja samanstendur af móðurfélaginu Samherja hf. og dótturfélögum. Útgerðarstarfsemi félagsins og vinnsla á villtum fisktegundum fór fram í gegnum dótturfélögin Útgerðarfélag Akureyringa ehf. og Samherja Ísland ehf. en á árinu 2023 voru þau sameinuð undir heiti síðarnefnda félagsins. Rekstur fiskeldis fer fram í gegnum Samherja fiskeldi ehf. Sölufélagið Ice Fresh Seafood ehf. sér um sölu- og markaðssetningu á afurðum þessara dótturfélaga.



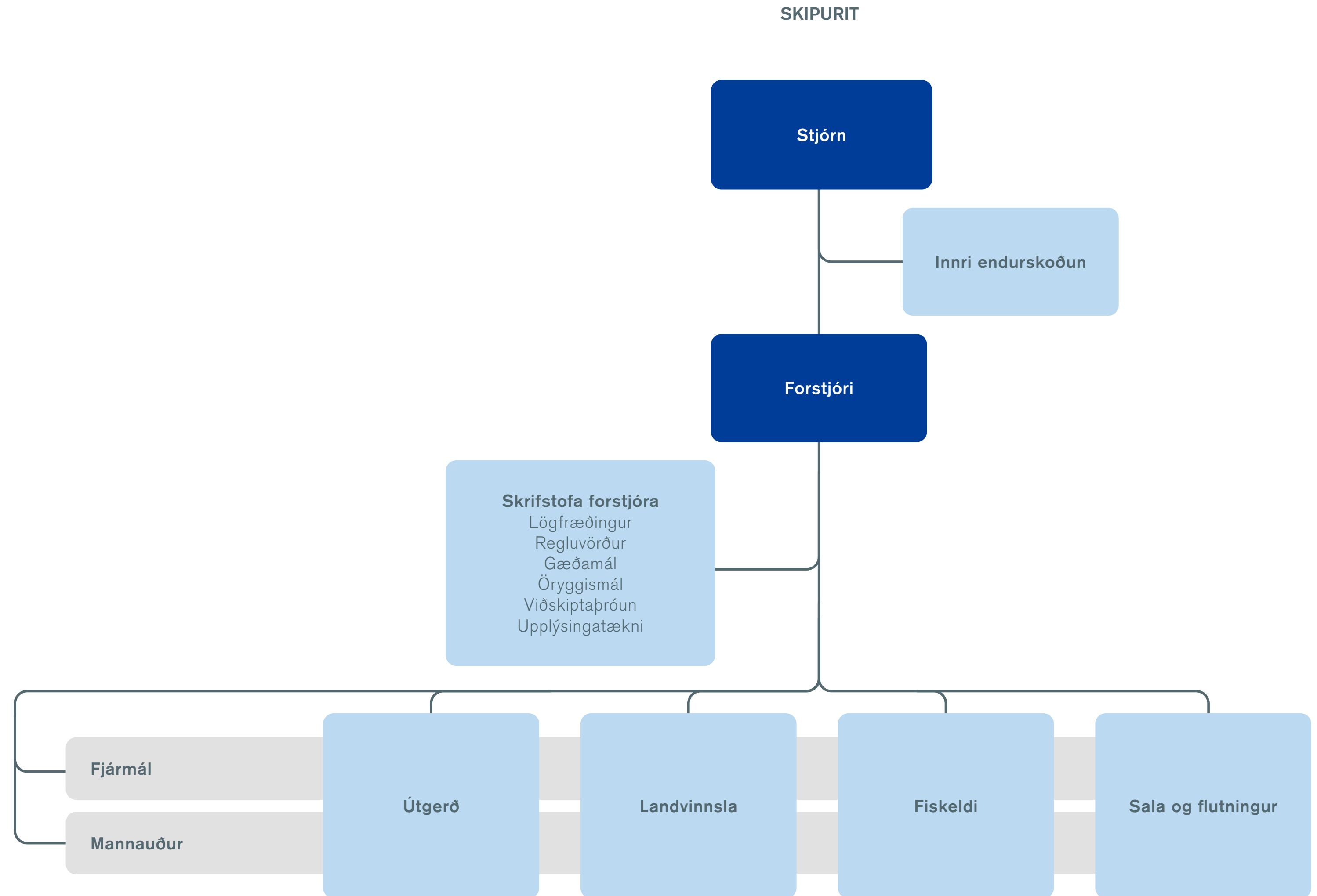
- Útgerð og landvinnsla
- Landeldi
- Vinnsla
- Sala og dreifing
- Eignarhaldsfélag
- Óvirkt
- Aflögð starfsemi

STJÓRNARHÆTTIR

Stjórnarhættir Samherja hf. mótast af lögum nr. 2/1995 um hlutafélög, samþykktum félagsins og starfsreglum stjórnar. Samherji hf. og dótturfélög þess starfa eftir lögum og reglum sem lúta að rekstri fiskiskipa, nýtingu fiskveiðiauðlindarinnar og matvælaframleiðslu. Starfsemi félagsins lýtur jafnframt ýmsum opinberum reglum og eru helstu starfsstöðvar og rekstur skipakosts þess háðar leyfisveitingum opinberra aðila.

STARFSREGLUR STJÓRNAR

Stjórn Samherja hf. starfar eftir staðfestum starfsreglum stjórnar þar sem hlutverk og verkefni hennar er skilgreint. Stjórnarfundir eru haldnir reglulega og sitja þá, auk stjórnarmanna, forstjóri, fjármálastjóri félagsins og ritari stjórnar.



STJÓRN SAMHERJA HF.



Baldvin Þorsteinsson stjórnarformaður



Ásta Dís Óladóttir



Dagný Linda Kristjánsdóttir



Kristján Vilhelmsson



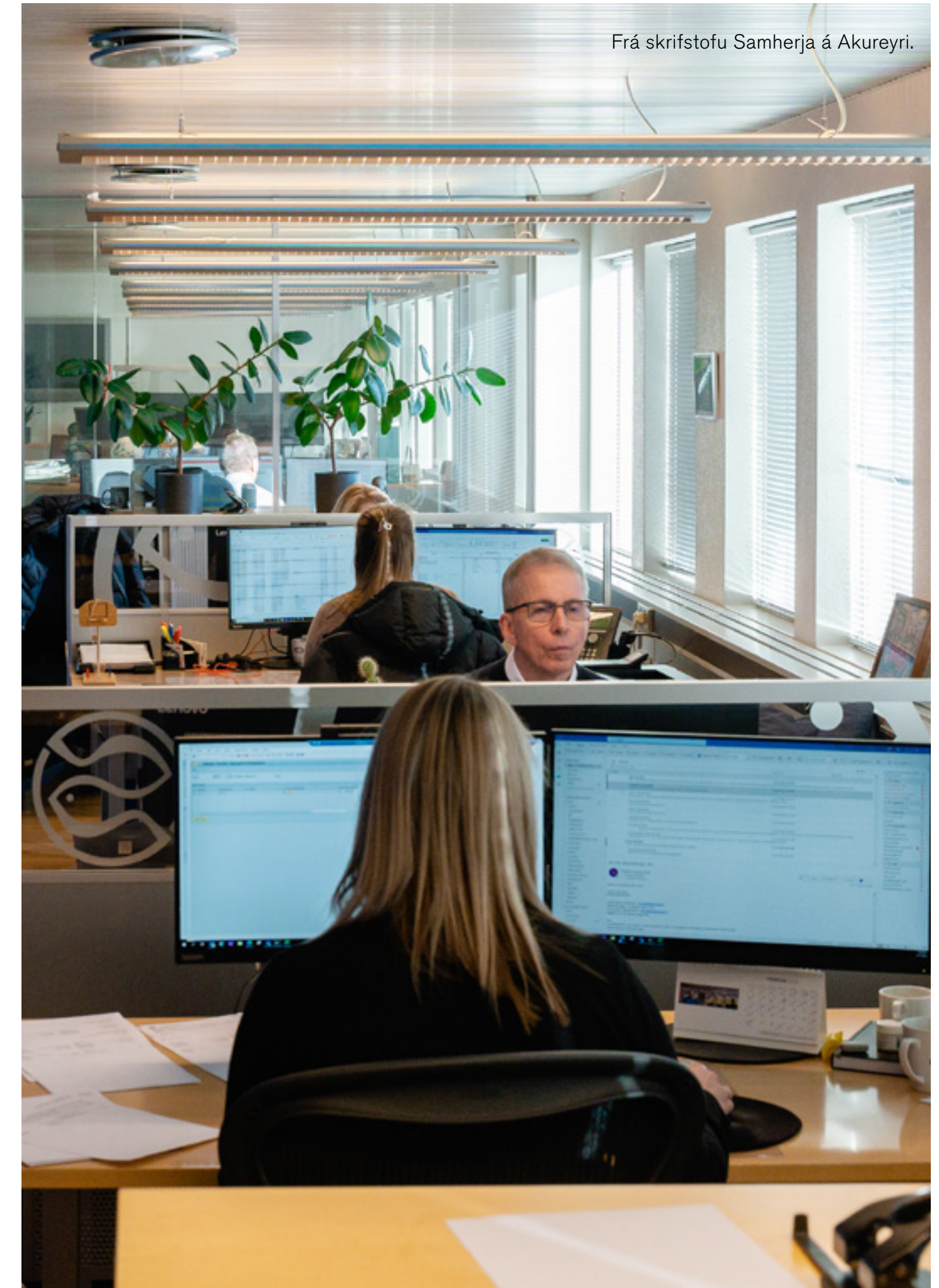
Óskar Magnússon

EIGENDUR

Hluthafar Samherja hf.	Nafnverð	Hlutdeild í flokki	Heildar hlutdeild
Hluthafar í A flokki			
K&B ehf	114.613.943	50,0%	48,29%
Dagný Linda Kristjánsdóttir	21.986.523	9,6%	9,26%
Katrín Kristjánsdóttir	21.986.523	9,6%	9,26%
Kristján Bjarni Kristjánsson	21.986.523	9,6%	9,26%
Halldór Örn Kristjánsson	21.986.523	9,6%	9,26%
Anders ehf.	19.520.984	8,5%	8,22%
Kolbrún Ingólfssdóttir	2.933.401	1,3%	1,24%
Kristján V. Vilhelmsson	2.888.483	1,3%	1,22%
Rakel Olsen	833.473	0,4%	0,35%
Aðrir hluthafar	382.596	0,2%	0,16%
Samtals hlutafé í A flokki	229.118.972	100,0%	96,52%
Hluthafar í B flokki			
Oddeyartangi ehf.	4.500.000	54,5%	2%
Oddeyri ehf.	3.750.000	45,5%	2%
Samtals hlutafé í B flokki	8.250.000	100,0%	3,48%
Samtals hlutafé í A og B flokki	237.368.972		100%

Endanlegir eigendur yfir 10%:		Eignarhaldsfélag
Baldvin Þorsteinsson	24,5%	K&B ehf
Katla Þorsteinsdóttir	24,5%	K&B ehf
Dagný Linda Kristjánsdóttir	11,7%	Anders ehf.
Katrín Kristjánsdóttir	11,7%	Anders ehf.
Kristján Bjarni Kristjánsson	11,7%	Anders ehf.
Halldór Örn Kristjánsson	11,7%	Anders ehf.
	95,9%	

Frá skrifstofu Samherja á Akureyri.

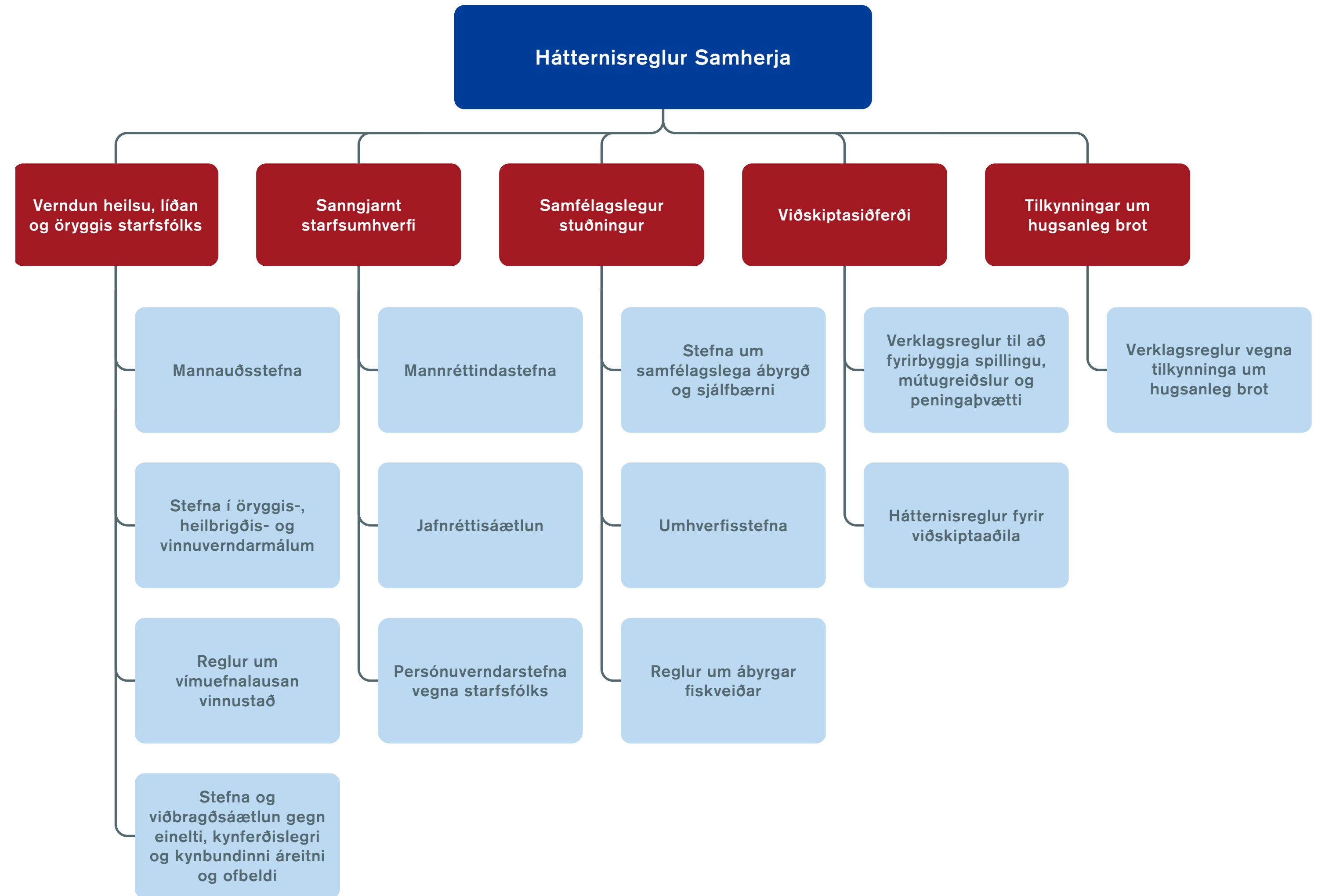


HLÍTINGARKERFI

Möguleikar Samherja til verðmætasköpunar eru háðir því að fyrirtækið stuðli að og viðhaldi ítrustu siðferðiskröfum til að skapa samband sem byggir á trausti við starfsfólk, eigendur, viðskiptavini, samstarfsaðila og aðra hagsmunaaðila.

Samherji hefur sett upp og innleitt heildstætt hlíttingarkerfi innan samstæðu félagsins. Undirstaðan í þessu kerfi eru hátternisreglur Samherja hf. sem hafa að geyma þau siðferðisgildi sem fyrirtækið starfar eftir. Þar kemur fram að fyrirtækið hafi einsett sér að fylgja gildandi lögum, reglum og viðurkenndum stöðlum í sínum rekstri ásamt því að starfa á siðferðilegan, sjálfbæran og samfélagslega ábyrgan hátt, iðka góða stjórnarhætti og virða alþjóðlega viðurkennda staðla.

Undirliggjandi stefnur og verklagsreglur í hlíttingarkerfi Samherja styðja við hátternisreglurnar með nákvæmari lýsingu á hvernig hægt er að framfylgja reglunum. Hlíttingarkerfið gildir um öll dótturfélög í samstæðunni sem Samherji hf. á ráðandi hlut í og hefur starfsfólk fengið kennslu og þjálfun um virkni og beitingu kerfisins, þ.e. hátternisreglnanna og undirliggjandi stefna og verklagsreglna.



STARFSEMI SAMHERJA

SAMHERJI Í HNOTSKURN



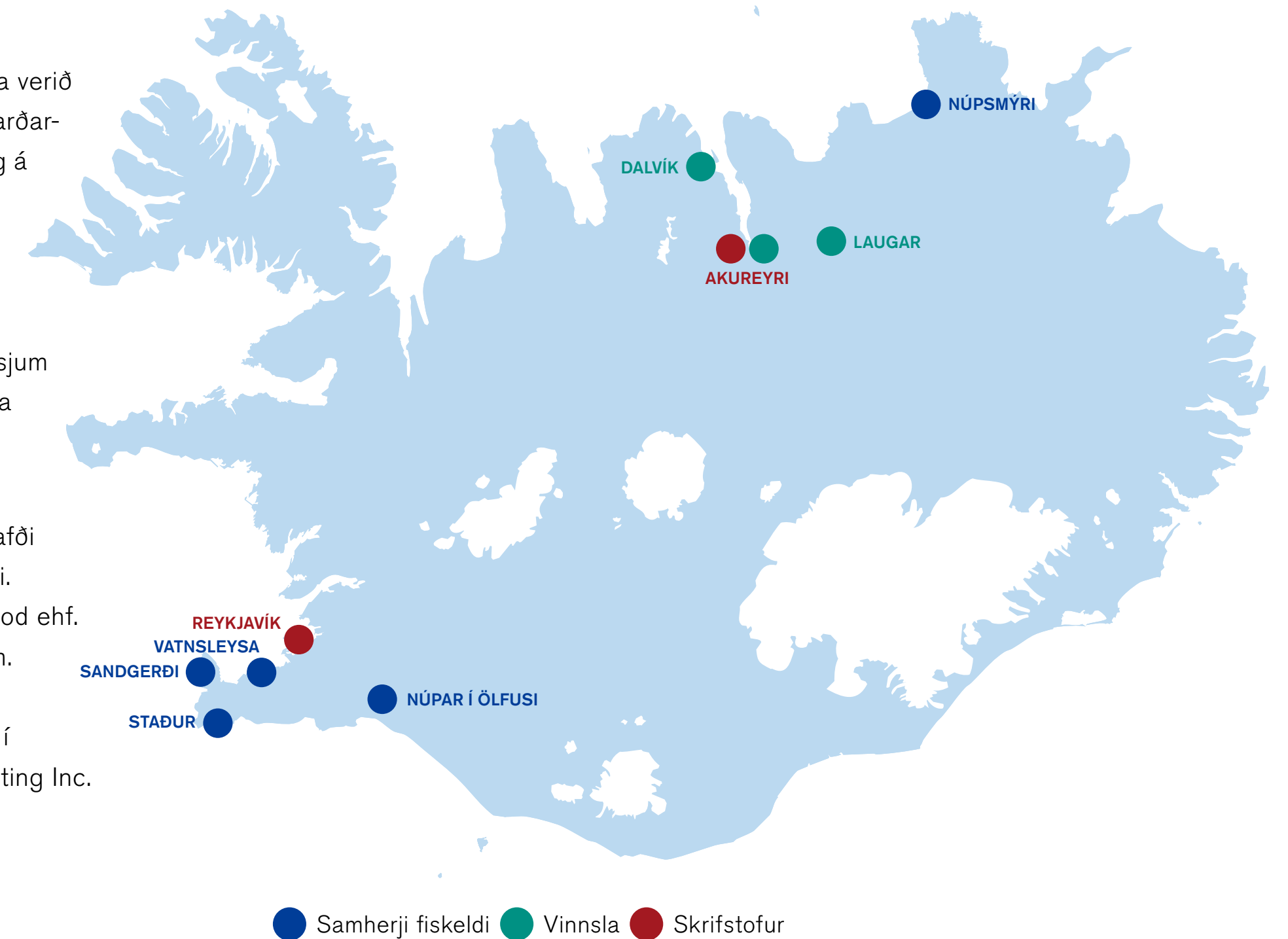
Samherji er í hópi stærstu sjávarútvegsfyrirtækja á Íslandi. Fyrirtækið er lóðrétt samþætt sjávarútvegsfyrirtæki sem stundar veiðar, vinnslu og fiskeldi á landi ásamt því að hafa byggt upp eigið sölufyrirtæki sem selur afurðir félagsins undir vörumerkinu Ice Fresh Seafood til yfir sextíu landa.

Samherji framleiðir heilnæmar og næringaríkar sjávarafurðir fyrir kröfuharða viðskiptavinum úti um allan heim. Það er markmið Samherja að umgangast sjávarauðlindina af ábyrgð á sjálfbæran hátt og hámarka verðmæti úr veiddum aflu. Til að ná þessum markmiðum leitast fyrirtækið við að vera í farabroddi við innleiðingu tæknilausna í sjávarútvegi, sem endurspeglast í skipakosti félagsins og vinnslum þess, og laða til sín hæft starfsfólk með mikla þekkingu á sínu sviði.

STARFSSTÖÐVAR

Höfuðstöðvar Samherja eru á Glerárgötu 30 á Akureyri og hafa verið nánast frá upphafi. Megnið af starfsemi fer fram á Eyjafjarðarsvæðinu. Fyrirtækið rekur fullkomin fiskvinnsluhús á Akureyri og á Dalvík og gerir út flota fiskiskipa allt árið. Þá starfrækir Samherji fiskþurrkun að Laugum í Reykjadal og á Dalvík. Samherji fiskeldi ehf., dótturfélag Samherja, rekur sex fiskeldisstöðvar fyrir bleikju og lax víðs vegar um landið. Þar má nefna landeldisstöð Öxarfirði, tvær áframeldisstöðvar fyrir bleikju á Suðurnesjum og eina fullkomnustu bleikjuvinnslu heims í Sandgerði. Skrifstofa Samherja í Reykjavík er að Katrínartúni 2.

Á árinu 2023 urðu ekki meiriháttar breytingar á starfsemi fyrirtækisins að því undanskildu að rækjuvinnsla í Hólmavík, sem hafði verið rekin af dótturfélaginu Hólmadrangur ehf., hætti starfsemi. Þá urðu breytingar á umsvifum dótturfélagsins Ice Fresh Seafood ehf. þegar félagið festi kaup á eignarhlutum í erlendum sölufélögum. Um er að ræða helmingshlut í Seagold Ltd. í Bretlandi, 100% eignarhlut í Ice Fresh Seafood SAS í Frakklandi, 67% hlutafjár í Ice Fresh Seafood Spain S.L. og helmingshlut í Aquanor Marketing Inc. í Bandaríkjunum.



VEIÐAR OG VINNSLA

SAMHERJI ÍSLAND EHF.

Samherji Ísland ehf. sér um útgerðarluta starfseminnar sem felst í veiðum og vinnslu á villtum tegundum. Samherji hefur yfir að ráða öflugum skipaflota og gerði út fimm ísfisktogara á árinu, tvö uppsjávarskip og einn frystitogara. Ísfisktogararnir eru Björg EA 7, Björgúlfur EA 312, Björgvin EA 311, Harðbakur EA 3 og Kaldbakur EA 1. Uppsjávarskipin eru Vilhelm Þorsteinsson EA 11, Margrét EA 710 og frystitogarinn er Snæfell EA 310.



Systurskipin Björg EA 7, Kaldbakur EA 1 og Björgúlfur EA 312.

SKIPAFLOTI



BJÖRG EA 7

Smíðaaár: 2017

Skipasmíðastöð: Cemre shipyard

Smíðaland: Tyrkland



BJÖRGÚLFUR EA 312

Smíðaaár: 2017

Skipasmíðastöð: Cemre shipyard

Smíðaland: Tyrkland



KALDBAKUR EA 1

Smíðaaár: 2017

Skipasmíðastöð: Cemre shipyard

Smíðaland: Tyrkland



BJÖRGVIN EA 311

Smíðaaár: 1988

Skipasmíðastöð: Slipp & mask

Smíðaland: Noregur



HARÐBAKUR EA 3

Smíðaaár: 2018

Skipasmíðastöð: Vard aukra

Smíðaland: Noregur



SNÆFELL EA 310

Smíðaaár: 1994

Skipasmíðastöð: Slipp & mask

Smíðaland: Noregur



VILHELM ÞORSTEINSSON EA 11

Smíðaaár: 2021

Skipasmíðastöð: Karstensen shipyard

Smíðaland: Danmörk



MARGRÉT EA 710

Smíðaaár: 2007

Skipasmíðastöð: Fitjar Meck. Verksted As

Smíðaland: Noregur



ODDEYRIN EA 210

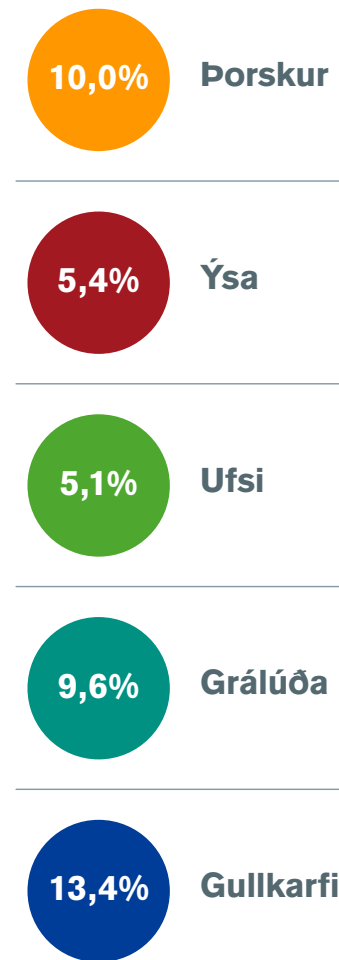
Smíðaaár: 2004

Skipasmíðastöð: Karstensen shipyard

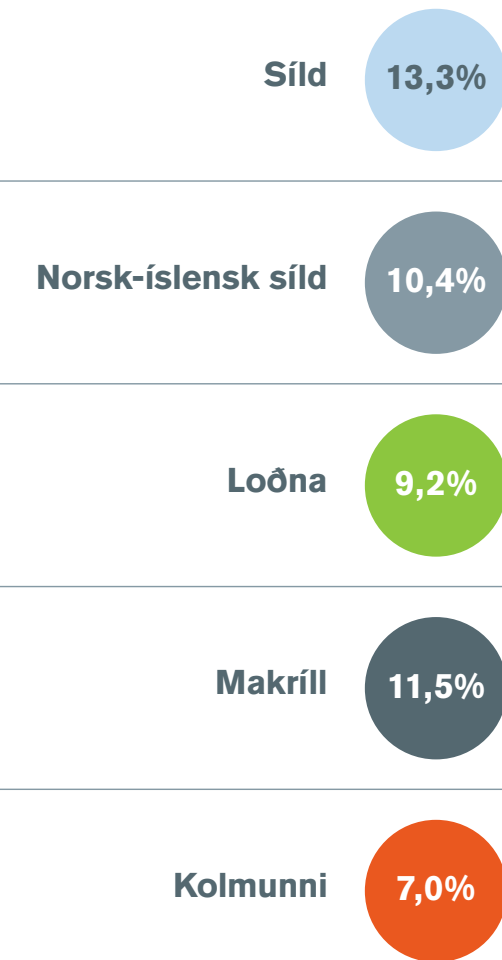
Smíðaland: Danmörk

HLUTDEILD

BOTNFISKUR



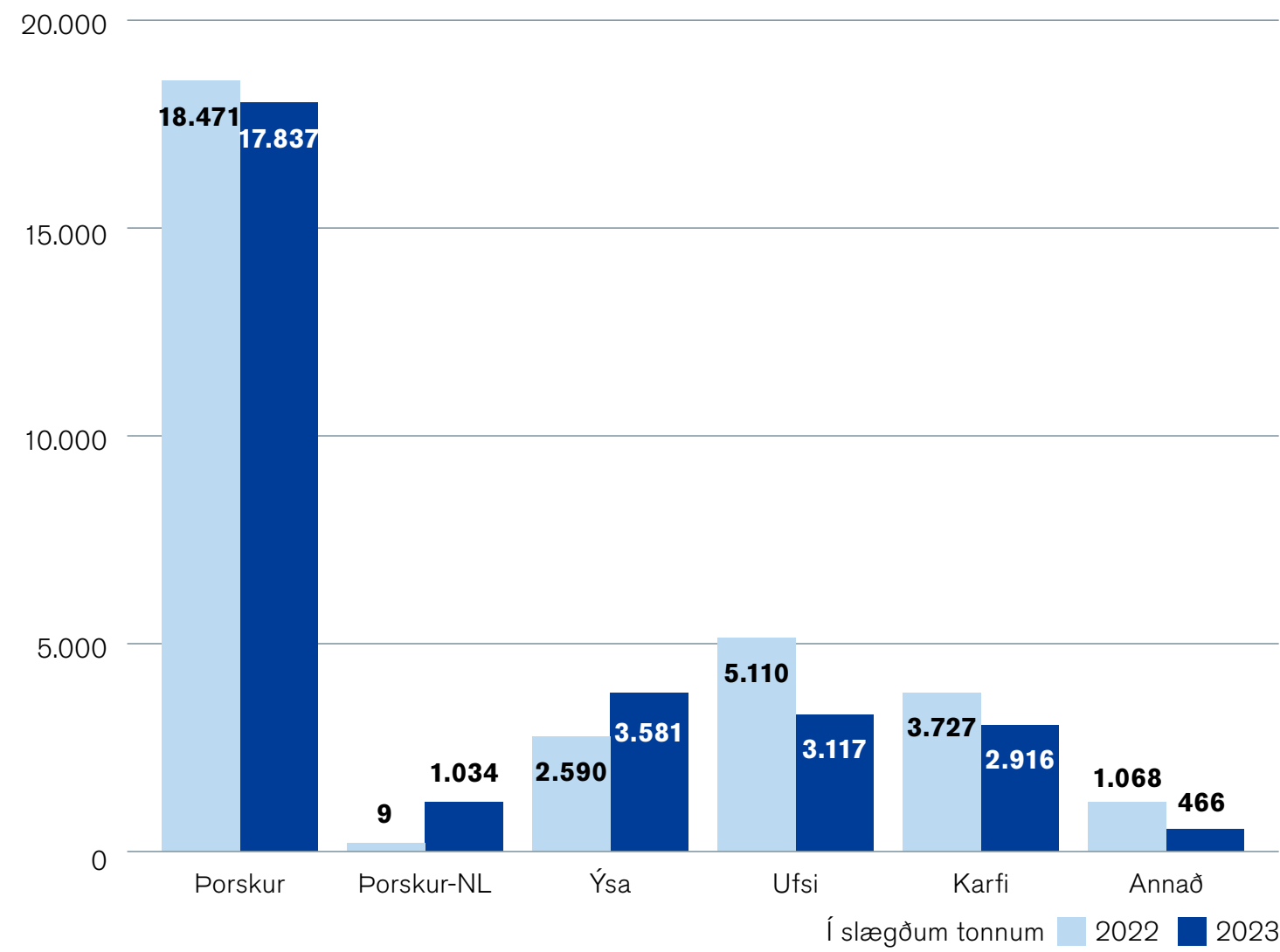
UPPSJÁVARFISKUR



Skip Samherja veiða einkum uppsjávartegundir og botnfisktegundir. Helstu sóknartegundir í botnfiski eru þorskur, ýsa, ufsi, gullkarfi og grálúða. Í uppsjávarfisk eru sóknartegundirnar síld, loðna, makrill og kolmunni.

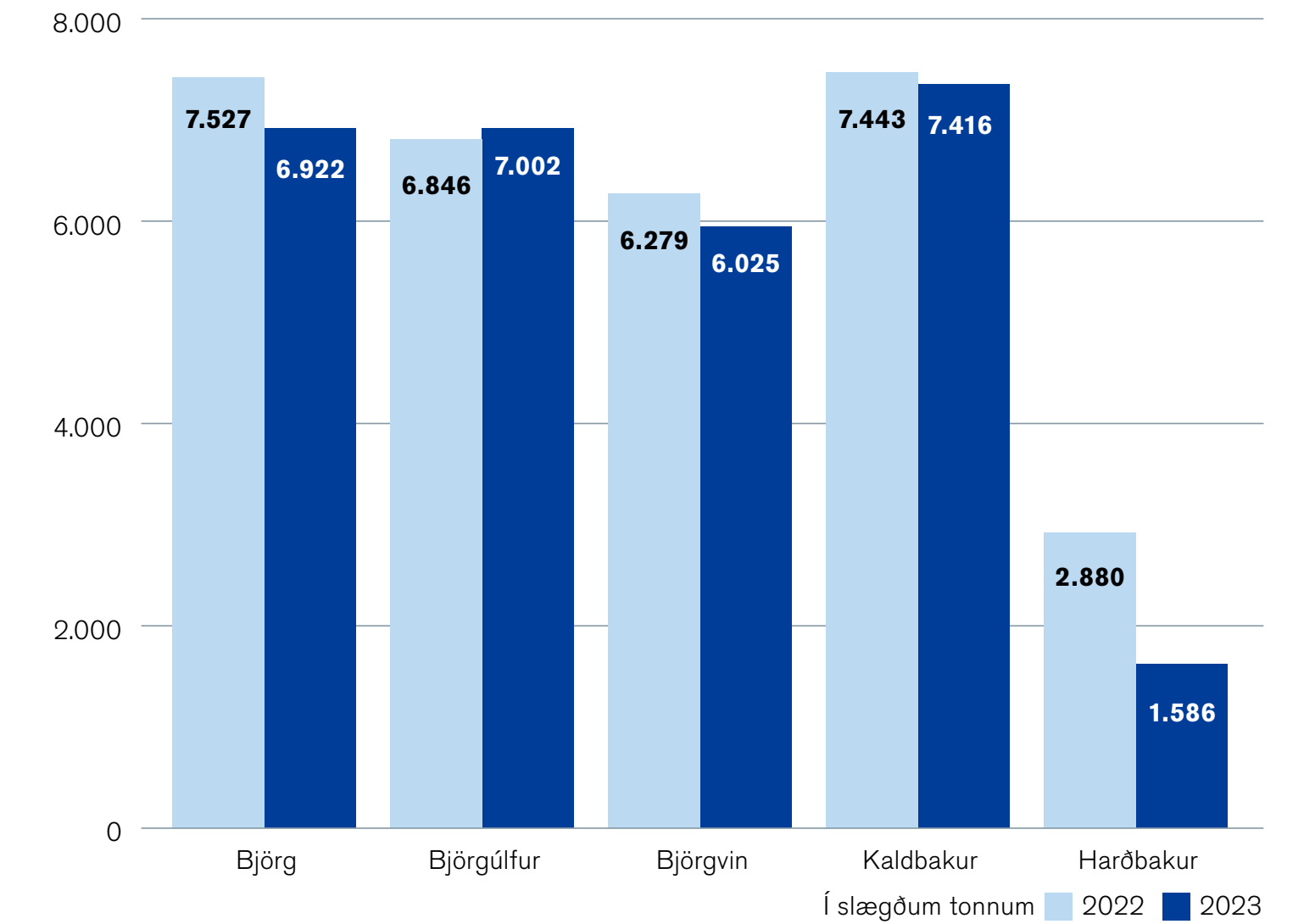
AFLI ÍSFISKTÓGARA

SKIPTING MILLI TEGUNDA 2022 OG 2023



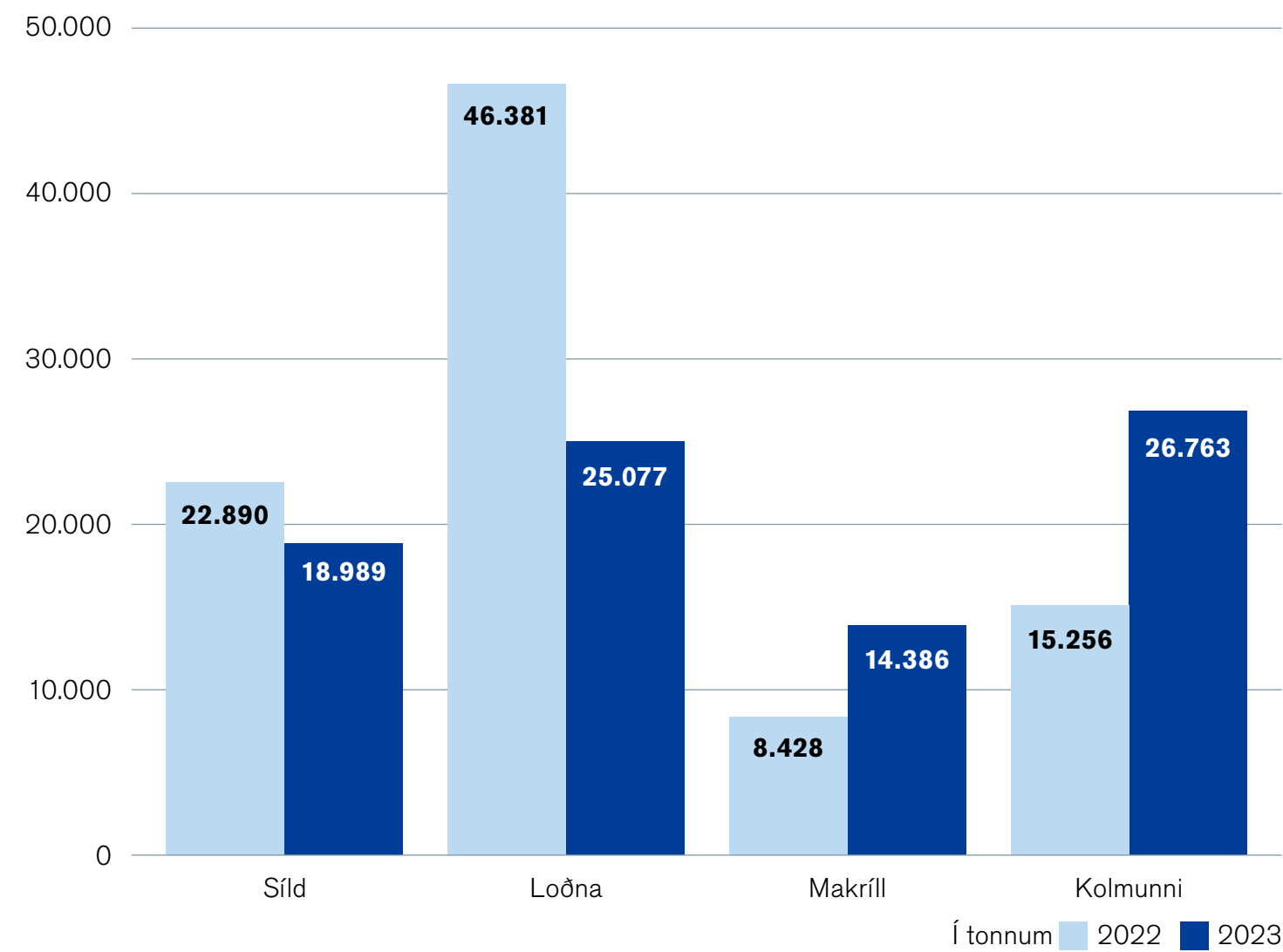
Minniháttar samdráttur var í þorskafla á árinu 2023. Samhliða jukust aflaheimildir í ýsu sem leiddi til aukinnar sóknar og þar af leiðandi meiri afla í þeirri tegund. Mikill samdráttur í veiði á ufsa milli ára skýrist annars vegar af krefjandi sókn og hins vegar lakari aðstæðum á mörkuðum.

SKIPTING MILLI ÍSFISKTÓGARA 2022 OG 2023



UPPSJÁVARVEIÐAR

SKIPTING MILLI TEGUNDA 2022 OG 2023



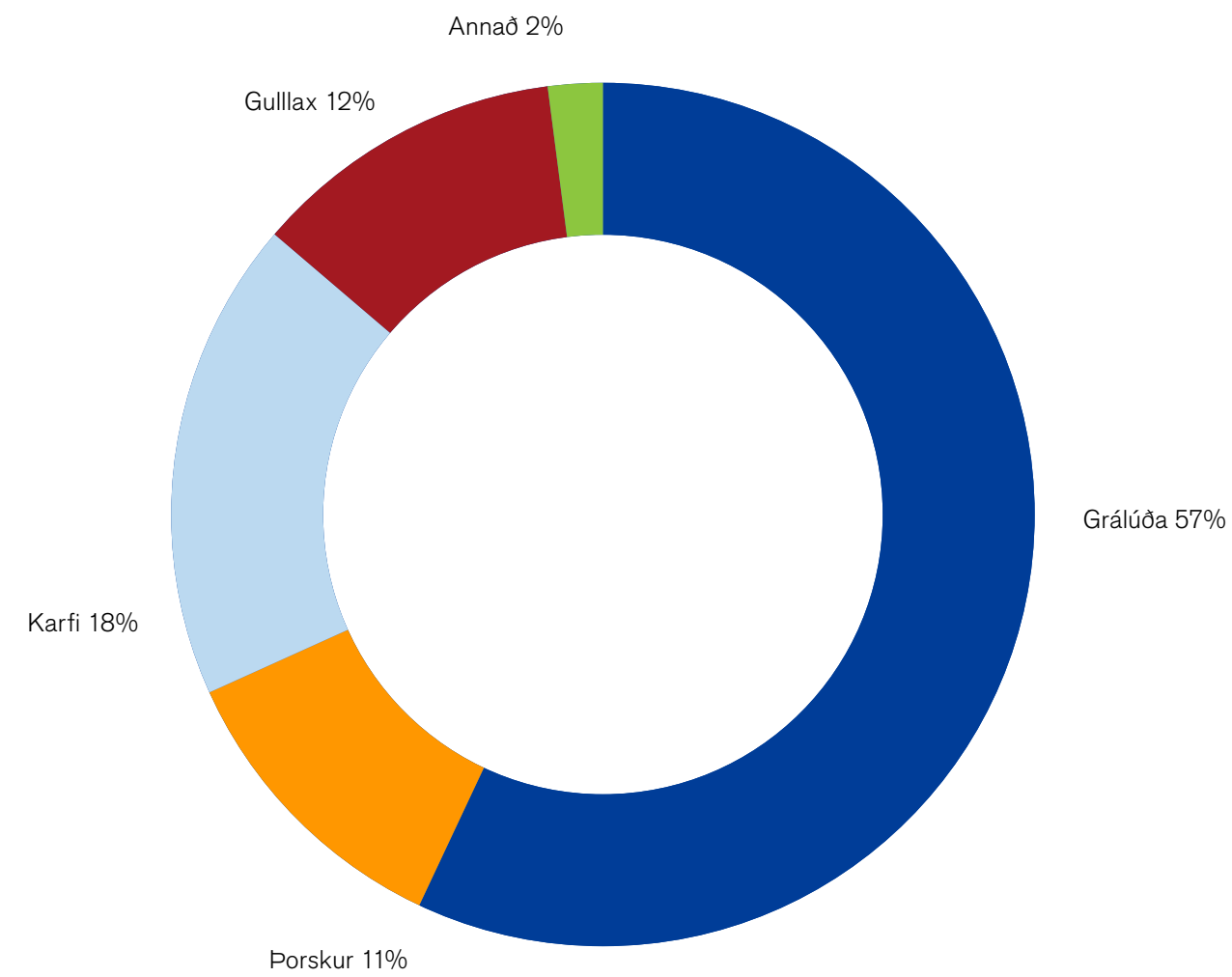
Árið 2023 kom í kjölfarið á mjög góðu ári í uppsjávarveiðum. Í upphafi árs leit út fyrir að loðnukvóti ársins yrði lítil en bætt var við ráðgjöfina á miðri vertíð. Til að bregðast við því var skipinu Margréti EA 710 bætt í skipaflota félagsins og fór það beint á loðnuveiðar. Loðnuvertíðin gekk vel og lönduðu skip Samherja 25 þúsund tonnum. Veiðarnar fóru talsvert seinna af stað en ella vegna þess að útlit var fyrir lægri úthlutaðar aflaheimildir. Að lokinni loðnuvertíð hófust veiðar á kolmunna sem gengu mjög vel á árinu en afli félagsins í kolmunna jókst um 72% á milli ára. Makrílvertíðin gekk sömuleiðis betur en árið áður og var afli skipa félagsins rúmlega 14 þúsund tonn. Örlítil samdráttur varð í síldarveiðum á milli ára og þá einkum í veiðum úr norsk-íslenska síldarstofninum. Heilt yfir var árið mjög gott í uppsjávarveiðum og var heildarafli félagsins 85 þúsund tonn samanborið við 92 þúsund tonn árið 2022. Samdráttinn má fyrst og fremst rekja til minni loðnuafli en aukinn afli í kolmunna vó þar á móti.



Uppsjávarskipið Vilhelm Þorsteinsson EA 11.

FRYSTITOGARI

SKIPTING MILLI TEGUNDA 2022 OG 2023



Árið 2023 var fyrsta heila rekstrarár frystitogarans Snæfells EA 310 sem kom inn í skipastól Samherja vorið 2022. Snæfell heilfrystir afurðir um borð og er grálúða helsta sóknartegund skipsins. Rekstur þess gekk vel á árinu og voru markaðir fyrir grálúðu hagstæðir. Snæfell EA landaði átta sinnum á árinu, samtals 3.955 tonnum af afla, og þar af voru rúmlega 2.250 tonn af grálúðu.

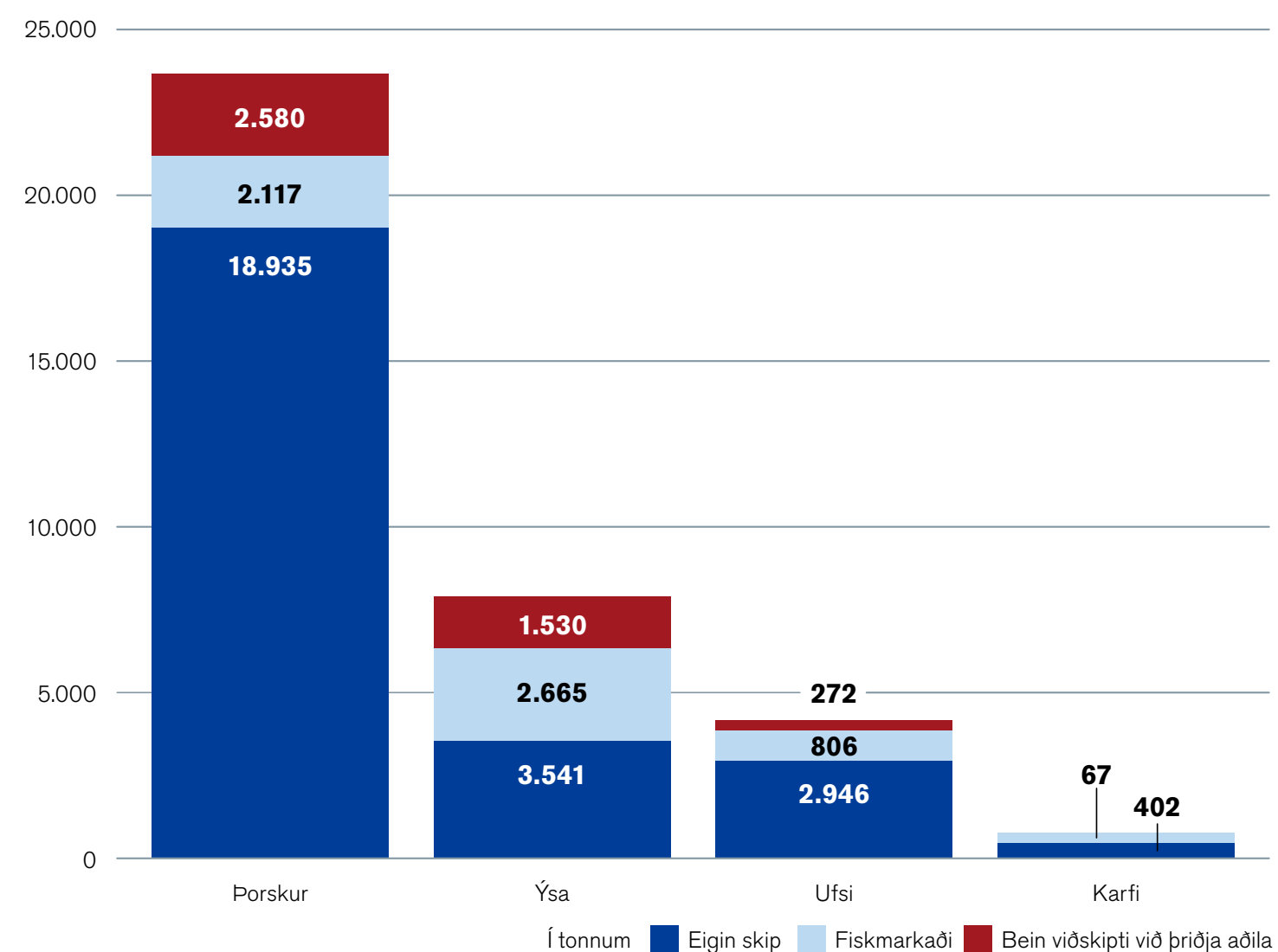




Frá vinnsluhúsi ÚA á Akureyri.

VINNSLA

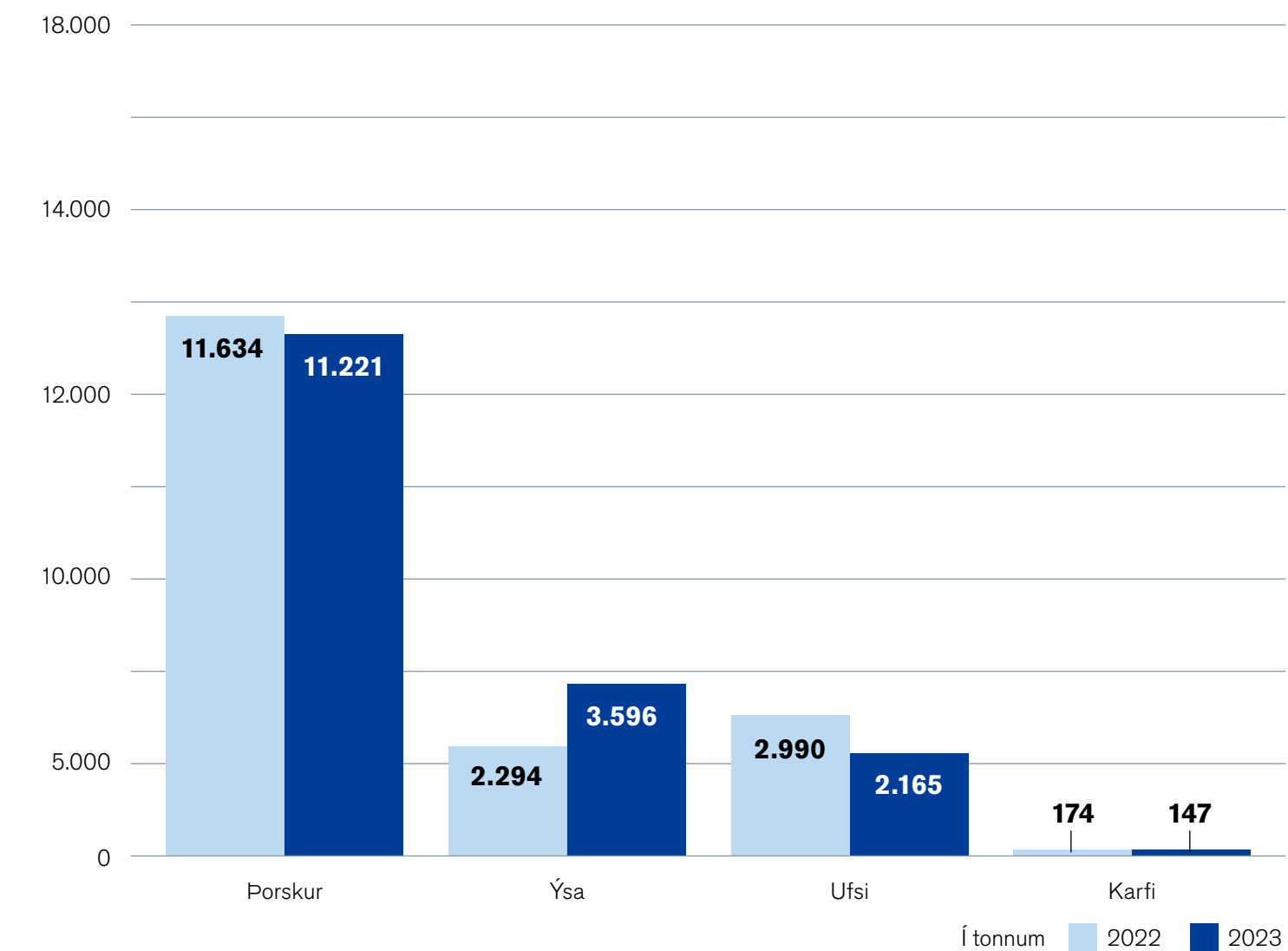
HRÁEFNI 2023



Á síðasta ári tóku landvinnslur Samherja á móti 35.861 tonnum af hráefni og unnu úr þeim 17.129 tonn af afurðum. Megnið af unnu hráefni kom frá skipum félagsins eða rúmlega 70% af heildarmagninu. Annað var keypt á fiskmörkuðum og í beinum viðskiptum við þriðja aðila. Á árinu 2023 varð samdráttur í framboði af bæði þorski og ufsa til landvinnslna félagsins en samtímis varð 60% aukning í framboði af ýsu. Í hauspurkkunum Samherja á Dalvík og Laugum voru framleidd um 3.140 tonn af þurrkuðum afurðum úr tæplega 14.600 tonnum af hráefni. Þurrkuðu afurðirnar eru unnar úr hausum og hryggjum sem koma frá landvinnslum Samherja.

AFURÐIR

FRAMLEIÐSLA 2022 OG 2023



Í landvinnslum Samherja eru framleiddar fjölbreyttar afurðir, bæði ferskar og frystar. Markmiðið er að ná sem mestri nýtingu út úr hverjum fisk sem kemur inn til vinnslu. Af þeim rúmlega 17.000 tonnum af afurðum sem voru framleidd á síðasta ári voru tæplega 6.800 tonn ferskar afurðir og rúmlega 10.300 tonn frystar. Í þorski er hlutfallið á milli ferskra og frystra afurða nokkuð jafnt en meirihluti afurða úr ýsu og ufsa er frystur. Hlutfall frystra og ferskra afurða í framleiðslunni ræðst af markaðsaðstæðum hverju sinni.

VIRÐISKEÐJA

Sem lóðrétt sambætt sjávarútvegsfyrirtæki hefur Samherji stjórn á helstu þáttum virðis_keðjunnar frá veiðum til viðskiptavina. Helstu birgjar fyrirtækisins eru eldsneytisframleiðendur, umbúðaframleiðendur, framleiðendur veiðarfæra, skipasmíðastöðvar, þjónustufyrirtæki sem sinna viðhaldi skipa, tækjaframleiðendur sem þróa og hanna vélbúnað og tæki um borð í skipum og vinnsluhúsum, og hugbúnaðarframleiðendur. Samherji hefur lagt áherslu á að kaupa vörur og þjónustu af birgjum í sínu nærsamfélagi og þá einkum á Eyjafjarðarsvæðinu. Í ljósi starfseminnar þarf fyrirtækið hins vegar að reiða sig á birgja utan landsteinanna og eru þeir staðsettir víða um heim.

Kaldbakur EA 1 með Kaldbak í baksýn.

LANDELDI



SAMHERJI FISKELDI EHF.



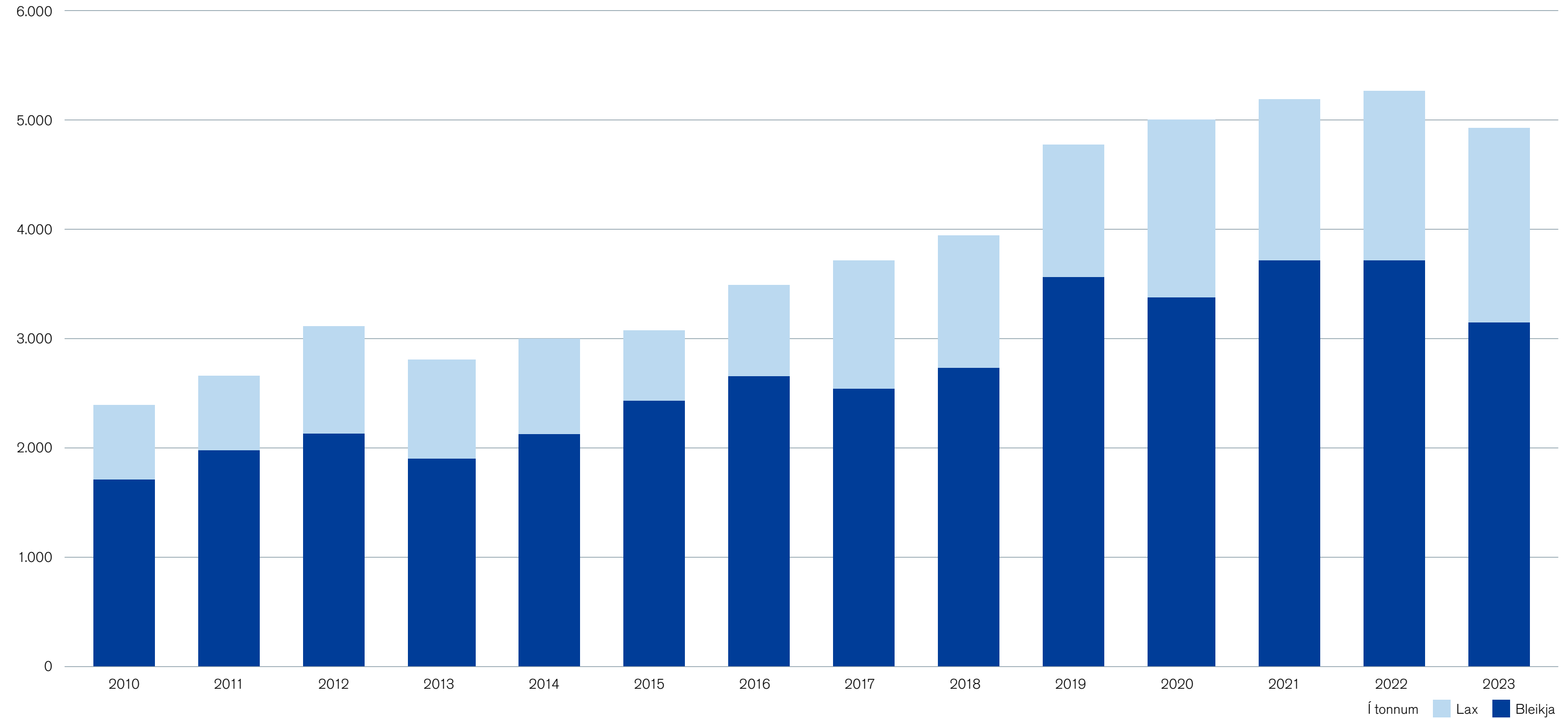
FRAMLEIÐSLA

Samherji fiskeldi ehf., dótturfélag Samherja hf., sér um rekstur á fiskeldi fyrirtækisins. Samherji fiskeldi rekur sex landeðisstöðvar fyrir bleikju og lax á öllum stigum víða um land, allt frá hrognum til vinnslu og til pökkunar á fullunninni afurð.

Samherji er í dag einn stærsti framleiðandi eldisbleikju í heiminum. Landeðisstöðvar Samherja nýta græna orku; jarðvarma, jarðsjó og borholuvatn, ýmist ferskt eða ísalt, við framleiðslu á hágæða eldisafurðum. Þar sem eldið fer fram í kerjum á landi er hægt að hafa góða stjórn á öllum stigum framleiðslunnar. Nákvæmlega er fylgst með súrefni, seltumagni, þéttleika, sýrustigi og hitastigi í kerjunum með það fyrir augum að tryggja bestu mögulegu aðstæður fyrir fiskinn. Allar eldisstöðvarnar eru

með gegnumstreymiskerfi og er vatni og sjó af mismunandi seltu og hita dælt úr sjódrenum, borholum og brunnnum við stöðvarnar. Frárennsli rennur ýmist í sjó eða nærliggjandi ár, þar sem frárennslið rennur í ár fer það fyrst í gegnum hreinsun. Engin veruleg áhrif hafa mælst á vatnsból vegna vatnstöku fiskeldisins. Markmiðið er að stunda sjálfbært og umhverfisvænt fiskeldi, lágmarka kolefnisfótspor og starfa í sátt við samfélagið. Í nóvember 2021 fékk Samherji fiskeldi ASC umhverfisvottun á framleiðslu sína í landeldi á bleikju. Um er að ræða vottun sem er sú kröfuharðasta á sviði fiskeldis. Hætta á slysasleppingum er lítil í landeldi og laxalús þekkist ekki.

SKIPTING FRAMLEIÐSLU MILLI TEGUNDA 2010–2023

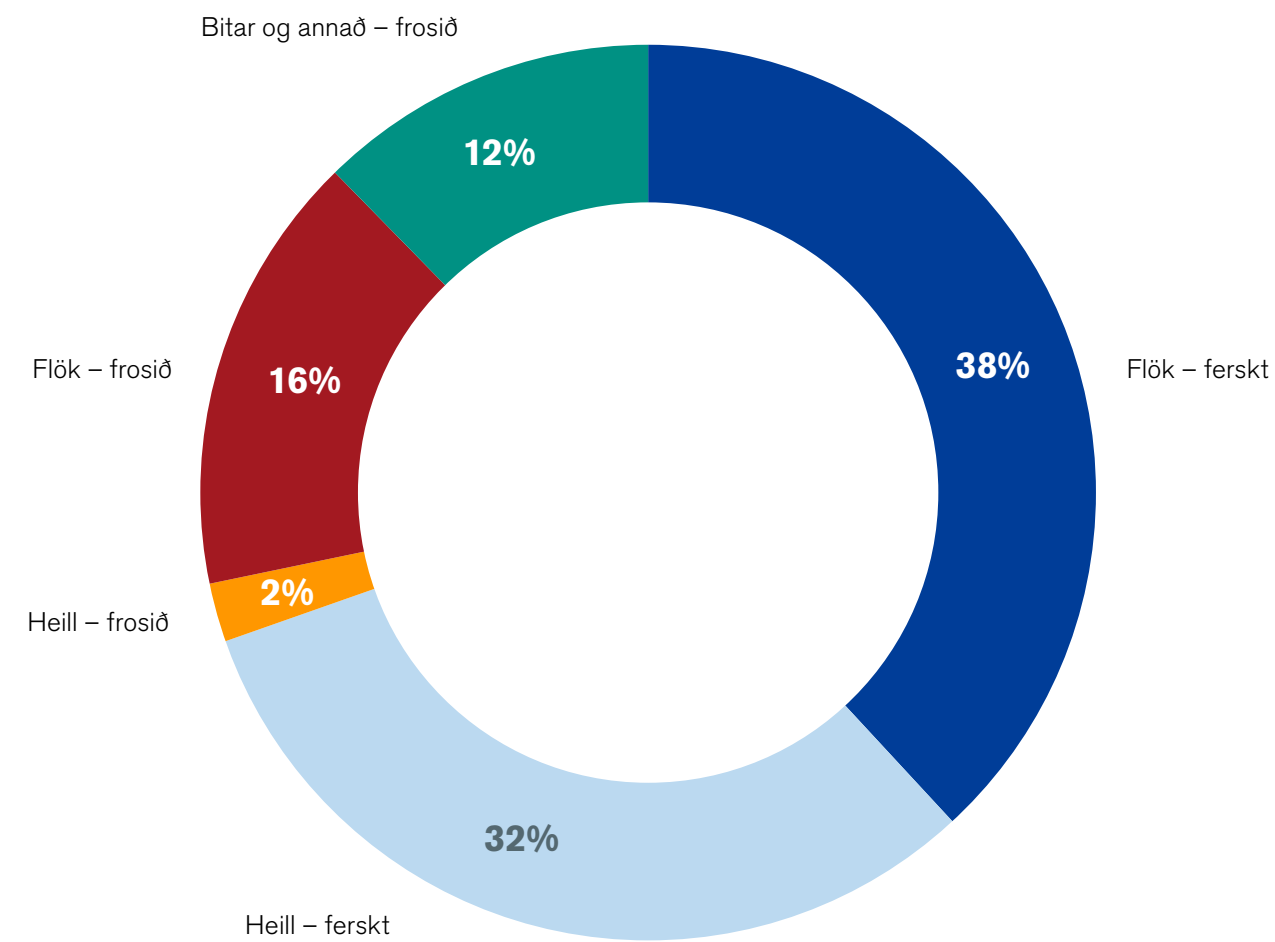


VINNSLA

Síðustu ár hefur framleiðsla í eldisstöðvum Samherja aukist stöðugt og eru nú framleidd um 5 þúsund tonn á ári. Árið 2023 voru framleidd 3.169 tonn af bleikju og 1.781 tonn af laxi.

Í Núpsmýri í Öxarfirði fer fram vinnsla á laxi sem er framleiddur í sömu stöð. Í vinnslunni er einungis unninn ferskur, heill, slægður lax og er slátrað í hverri viku. Í Sandgerði er Samherji fiskeldi með bleikjuvinnslu sem var tekin í notkun árið 2018. Í vinnslunni eru framleiddar fjölbreyttar bleikjuafurðir, bæði ferskar og frosnar. Myndin hér fyrir neðan sýnir skiptingu bleikjuafurða sem voru framleiddar á árinu 2023.

SKIPTING BLEIKJUAFURÐA 2023



Frá bleikjuvinnslu Samherja fiskeldis ehf. í Sandgerði.

FRAMKVÆMDIR

Á árinu 2022 var ráðist í miklar framkvæmdir við stækkun eldisstöðvarinnar í Öxarfirði sem eru nú á lokastigi. Byggð voru fimm ný 4 þúsund rúmmetra ker ásamt nýrri seiðastöð. Eldisrými hefur tvöfaldast og stefnt er á allt að 3 þúsund tonna framleiðslu í kjölfar stækkunarinnar. Frárennsli frá starfseminni er síað og eru hliðarafurðir nýttar af bændum við landgræðslu. Samhliða framkvæmdum í Öxarfirði var ráðist í byggingu nýrrar seiðastöðvar að Stað í Grindavík og eru framkvæmdir vegna hennar á lokastigi. Þessi verkefni eru liður í frekari vexti Samherja fiskeldis ehf.

Í undirbúningi er bygging Eldisgarðs, nýrrar landeldisstöðvar Samherja fiskeldis, sem mun rísa í auðlindagarði HS Orku nálægt Reykjanesvirkjun. Eldisgarður mun nýta jarðsjó og svokallaðan ylsjó sem í dag rennur að hluta til ónýttur til sjávar. Þekking og reynsla Samherja fiskeldis ehf. á sviði landeldis undanfarna tvo áratugi hefur nýst við hönnun Eldisgarðs þar sem lögð verður áhersla á hagkvæma framleiðslu og auðlindanýtingu. Um 100 manns koma til með að starfa í þessari nýju landeldisstöð og verður meirihluti þeirra þekkingarstörf þar sem rík áhersla verður lögð á sjálfvirkni í stöðinni.

Eldisgarður mun samanstanda af áframeldisbyggingum, seiðastöðvum, fiskvinnslu, skrifstofubyggingu og stoðbyggingum. Byggt verður í þremur áföngum og er áætlað að fullbyggður Eldisgarður muni geta framleitt um 40 þúsund tonn af laxi á ári. Við framleiðslu í stöðinni munu einnig falla til hliðarafurðir sem til stendur að nýta til frekari verðmætasköpunar innan auðlindagarðs HS Orku.



Landeldi Samherja fiskeldis ehf. í Núpsmýri í Öxarfirði.

GÆÐAMÁL OG VOTTANIR

Samherji er matvælaframleiðandi og sem slíkur lýtur starfsemi félagsins ítarlegum kröfum frá bæði opinberum aðilum og viðskiptavinum. Allar starfsstöðvar félagsins eru undir eftirliti Matvælastofnunar og í einhverjum tilvikum Umhverfisstofnunar. Samherji gerir miklar kröfur um gæði og hreinleika þeirra afurða sem fyrirtækið framleiðir og starfar eftir vottuðu gæðastjórnunarkerfi. Á hverju ári fær Samherji fjölda heimsóknna frá viðurkenndum vottunaraðilum sem taka út framleiðsluna en þar má nefna:



Marine Stewardship Council (MSC) Til að öðlast MSC-vottun þurfa fyrirtæki að sýna fram á vistvænar veiðar, styrkleika fiskistofna og ábyrga og sjálfbæra fiskveiðistjórnun.



Iceland Responsible fisheries (IRF) Um er að ræða upprunamerki fyrir íslenskar sjávarafurðir og felur vottunin í sér staðfestingu á sjálfbærri nýtingu fiskistofna og ábyrgri stjórn fiskveiða.



BRC Food safety and Quality Um er að ræða vottun sem þróuð var af British Retail Consortium og er nýtt af matvælaframleiðendum um allan heim. Mörg bresk smásölufyrirtæki gera kröfu um að birgjar þeirra hafi þessa vottun.



Hazard Analysis Critical Control Point (HACCP) er stýrikerfi aðgerða sem ætlað er að tryggja matvælaöryggi.



Supplier Ethical Data Exchange (Sedex) er kerfi um flæði upplýsinga í siðferðismálefnum fyrirtækja.



The Best Aquaculture Practices (BAP) Um er að ræða vottun fyrir fiskvinnslur eldisfyrirtækja sem byggir á fjórum meginstoðum: umhverfisábyrgð, dýraheilbrigði og dýravelferð, matvælaöryggi og samfélagslegri ábyrgð.



Aquaculture Stewardship Council (ASC) staðallinn snýst um að fylgja reglum um sjö grundvallaratriði í fiskeldi: lög og reglugerðir, áhrif á lífríki, frárennsli, fiskaheilbrigði og sjúkdóma, sjálfbæra fóðurgerð, samfélagslega ábyrgð og hrogn og seiði.



Whole Foods Market Standards (WFM) er vottun fyrir fiskeldi sem leggur áherslu á fiskaheilbrigði, umhverfisvæna starfshætti og verndun vistkerfa. WFM leyfir ekki notkun sýklalyfja í eldi.



Frá vinnsluhúsi ÚA á Akureyri.

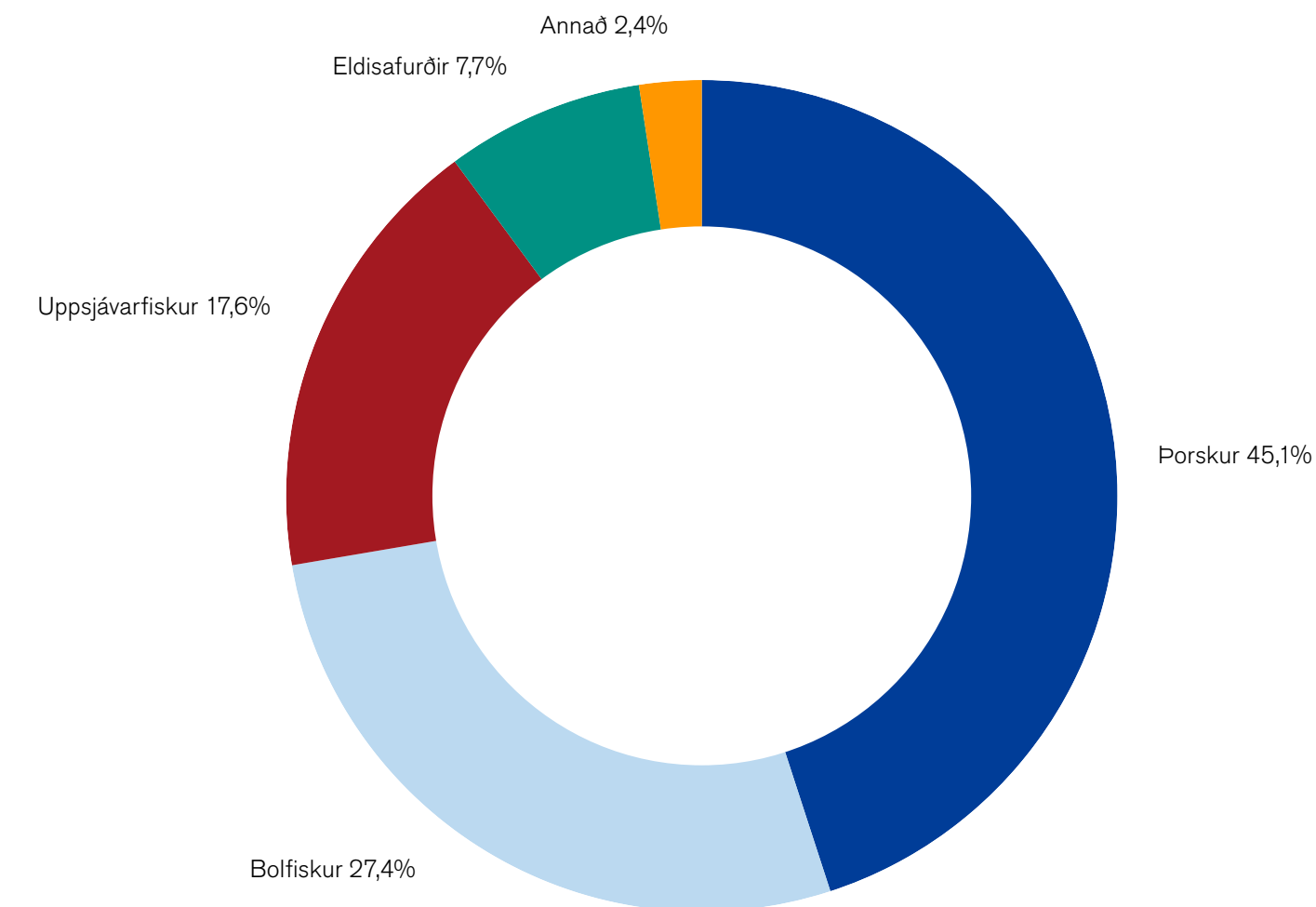
ICE FRESH SEAFOOD EHF.

Sölufélagið Ice Fresh Seafood ehf., dótturfélag Samherja hf., var stofnað 2007. Fyrirtækið býr yfir mikilli reynslu og sérþekkingu við sölu- og markaðssetningu sjávarafurða. Sölunet fyrirtækisins nær til yfir sextíu landa og á bak við það er áratuga þekking og viðskiptasambönd á helstu mörkuðum fyrir íslenskar sjávarafurðir.

Rekstur Ice Fresh Seafood gekk vel á árinu 2023. Félagið seldi 92 þúsund tonn af afurðum fyrir 433,5 milljónir evra ef meðtalin er sala dóttur- og samrekstarfélaga erlendis. Það er aukning í magni um 12 þúsund tonn og aukning í söluverðmæti um 3,5 milljónir evra milli ára. Magnaukning á síðasta ári liggur fyrst og fremst í uppsjávarafurðum og kemur til vegna áhrifa stríðsins í Úkraínu. Stríðið olli verulegum samdrætti í sölu á árinu 2022 en hún jókst síðan aftur á árinu 2023 sem skýrir sveiflurnar. Samdráttur varð í sölu á þorskafurðum á síðasta ári vegna skerðingar í aflaheimildum undanfarin ár.

Stærsta markaðssvæði félagsins er Evrópa og þá sérstaklega Norður- og Mið-Evrópa þar sem fyrirtækið selur mikið af sínum bolfiskfurðum. Enn fremur selur fyrirtækið megnið af sínum uppsjávarafurðum til Austur Evrópu og Asíu. Eldisafurðir selur Ice Fresh Seafood mestmegnis til Bandaríkjanna.

SKIPTING SÖLU AFURÐA 2023



Frá bás Samherja á sjávarútvegssýningunni í Barcelona 2023.

SAMFÉLAGSÁBYRGÐ OG SJÁLFBÆRNI

Samherji leitast ávallt við að koma fram af virðingu og sátt við samfélagið og umhverfið og virðir mannréttindi og jafnrétti á öllum sviðum. Innan fyrirtækisins er ekki aðeins lítið á samfélagsábyrgð sem skuldbindingu heldur einnig tækifæri til að stuðla að bættri velferð þeirra samfélaga þar sem starfstöðvar fyrirtækisins eru. Samherji hefur undirritað stefnu Samtaka fyrirtækja í sjávarútvegi um samfélagsábyrgð sem grundvallast á heimsmarkmiðum Sameinuðu þjóðanna um sjálfbæra þróun. Þau heimsmarkmið Sameinuðu þjóðanna sem Samherji tengir sérstaklega við í sinni starfsemi eru:



HEIMSMARKMIÐIN
Markmið Sameinuðu þjóðanna
um sjálfbæra þróun



Frá vinnsluhúsi Samherja á Dalvík.



Harðbakur EA 3.

UMHVERFI

Það er samfélagsleg ábyrgð sjávarútvegsfyrirtækja að draga úr neikvæðum áhrifum sínum á umhverfið og leitast við að tryggja áframhaldandi veiðar og framleiðslu hágæða sjávarafurða. Það er markmið Samherja að starfa í sem bestri sátt við umhverfið, stuðla að umhverfisvænum rekstri á öllum stigum framleiðslunnar,

sjálfbærri nýtingu fiskistofna og góðri umgengni um auðlindir hafsins. Umgengni við hafið skiptir Samherja miklu máli og er framfylgni við lög og reglur er snúa að umhverfismálum þar mikilvægur þáttur. Samherji hefur ýtt úr vör fjölmörgum verkefnum til að ná markmiðum sínum á sviði umhverfismála.

Stefna Samherja í umhverfismálum byggir á fjórum stoðum:

1. SJÁLFBÆRNI

Samherji leggur áherslu á sjálfbæran rekstur. Í því felst að rekstur Samherja sé heilbrigður og sterkur, í sátt við samfélag og umhverfi. Umgangast þarf auðlindina af virðingu til að stuðla að áframhaldandi nýtingu fiskistofna fyrir komandi kynslóðir.

2. FULLNÝTING

Rík áhersla er lögð á fullnýtingu alls hráefnis sem kemur að landi. Hausar og hryggir úr landvinnslum Samherja fara í þurrkun á Laugum og á Dalvík þar sem fyrirtækið á og rekur þurrkunarstöðvar. Hráefni sem Samherji nýtir ekki, eins og roð og lifur, er selt til þriðja aðila sem vinnur úr þeim afurðir og eykur verðmætið enn frekar.

3. UMHVERFISVÆNNI ORKUGJAFAR

Orkukræfni við veiðar og vinnslu er talsverð í starfsemi félagsins. Áhersla er lögð á fjárfestingu í þróun tækja og búnaðar til veiða og vinnslu. Umhverfisvænni orkugjafar og betri orkunýting gegna lykilhlutverki við að draga úr orkunotkun og kolefnisspori.

4. ENDURVINNSLA

Rétt ráðstöfun úrgangs getur skipt miklu máli við að draga úr umhverfisáhrifum rekstrar. Því skiptir miklu máli að draga úr sóun, flokka úrgang og losa hann á ábyrgan hátt. Aukin endurvinnsla er mikilvægur liður í að draga úr neikvæðum áhrifum á umhverfið.



Guðmundur P. Jónsson skipstjóri í brúnni á Vilhelm Þorsteinssyni EA 11.

LOSUN OG ORKUNOTKUN

Samherji nýtir orkufreka framleiðsluþætti í sinni starfsemi og selur afurðir sínar á alþjóðlegum mörkuðum. Það er því mjög umfangsmikið verkefni að ná utan um kolefnisspor félagsins. Það skal því ítrekað að þær upplýsingar sem fram koma í skýrslunni eru ekki tæmandi fyrir losun Samherja og er einungis um að ræða greinda losun. Í útgerð er helsti orkugjafinn olía, í landvinnslunum og fiskeldinu er það rafmagns- og vatnsnotkun.

Í skýrslunni eru settar fram upplýsingar um losun Samherja á gróðurhúsalofttegundum samkvæmt The Greenhouse Gas Protocol aðferðinni. Á árinu var losun Samherja í umfangi 1 rúmlega 43.000 tonn af kolefnisígildum sem er tæplega 15% aukning frá fyrra ári. Aukninguna má fyrst og fremst rekja til aukinnar losunnar frá skipum félagsins og innkomu frystitogarans Snæfells EA 310 í skipaflotann. Þegar kom að annarri orkunotkun en olíu þá var ekki mikil breyting á milli ára og sveiflaðist notkunin einungis á bilinu 0–3% í aukningu eða samdrætti. Í umfangi 2 er óbein losun vegna raforkunotkunar og nam hún 373 tonnum af kolefnisígildum á árinu. Samherji hefur ekki keypt upprunaábyrgðir fyrir raforku.

Orkunotkun	Eining	2022	2023
Rafmagn	Kwh	41.564.399	40.923.171
Heitt vatn	m ³	22.375.997	22.725.248
Kalt vatn	m ³	27.032.183	26.844.135
Sjór	m ³	234.961.200	241.250.400
Olíunotkun	L	13.601.104	15.645.727

Kolefnislosun	Eining	2022	2023
Umfang 1	tCO ₂ íg	37.712	43.332
Umfang 2	tCO ₂ íg	428	373

ÞRÓUNARVERKEFNI UM KOLEFNISLAUST ELDSNEYTI

Á árinu 2023 ákvað Orkusjóður að styrkja verkefni Samherja sem felst í því að hanna lausn og breyta ísfisktogara félagsins þannig að skipið geti nýtt grænt rafeldsneyti. Með slíkum orkugjafa mun draga verulega úr kolefnislosun.

Styrkir Orkusjóðs eru liður í aðgerðum stjórnvalda í loftslagsmálum og orkuskiptum. Áhersla er lögð vistvæna orkunýtingu sem og að styðja við orkuskipti um land allt. Það verkefni sem hér um ræðir felst í því að breyta skipi þannig að hægt verði að draga úr losun koltvísýrings um 75% eða sem samsvarar þrjú þúsund tonnum á ári. Áætlaður kostnaður við verkefnið er hátt í tveir milljarðar króna og er stuðningur Orkusjóðs um 100 milljónir króna.

Mikil sérfræðipækking er til staðar innan Samherja á þessu sviði og auki mun verkefnið fela í sér samstarf við utanaðkomandi aðila því Samherji hefur markað þá stefnu að stuðla að því að önnur fyrirtæki hér á landi öðlist þekkingu á þeirri tækni sem þarf til að keyra skip á kolefnisfríu eldsneyti.

FRÁRENNSLI OG VATNSNOTKUN

Í seiðastöð Samherja fiskeldis ehf. á Núpum í Ölfusi er eingöngu notað ferskvatn til eldisins, bæði kalt og heitt. Þar fer allt frárennslisvatn í gegnum hreinsunarbúnað áður en það rennur út í viðtaka.

Á Stað er bæði seiðastöð og áframeldi. Þar er ekkert ferskvatn og því er jarðsjór notaður. Allt frárennsli frá Stað rennur beint út í sjó þar sem eru sterkir straumar og lítil hætta á ofauðgun. Í áframeldisstöðinni á Vatnsleysu er einnig eingöngu notaður jarðsjór til eldisins og frárennslið rennur í einum stökk til sjávar.

Í eldisstöðinni í Núpsmýri í Öxarfirði eru nokkrar borholur með mismunandi seltu og hitastigi, en einnig er sandsíuðum sjó dælt úr fjörunni neðan við stöðina. Frárennslið frá eldinu rennur í ós jökulsárinnar Brunnár. Þar er öllu frárennslisvatni beint í tvær settjarnir áður en það rennur út í ána. Í settjörnunum falla stærstu úrgangsgagnirnar til botns og eru þær tæmdar reglulega og seyran nýtt sem áburður. Ekki hefur orðið vart við neina breytingu á lífríki Brunnár á þeim tíma sem starfsemi hefur verið í Núpsmýri (frá 1988). Haustið 2023 var tekið í notkun nýtt hreinsikerfi sem hreinsar stóran hluta frárennslisvatnsins og verður seyran frá því kerfi nýtt til skógræktar og uppgræðslu á svæðinu.

Í landvinnslum félagsins er vatnið í framleiðsluferlum hreinsað eftir notkun, prótein síuð frá og eftir hreinsun fer frárennslisvatnið út í sjó. Próteinin sem eru síuð frá eru notuð í dýrafóður. Upplýsingar um vatnsnotkun í fiskeldinu koma fram í fyrri kafla.





Björg EA 7 í Eyjafirði.

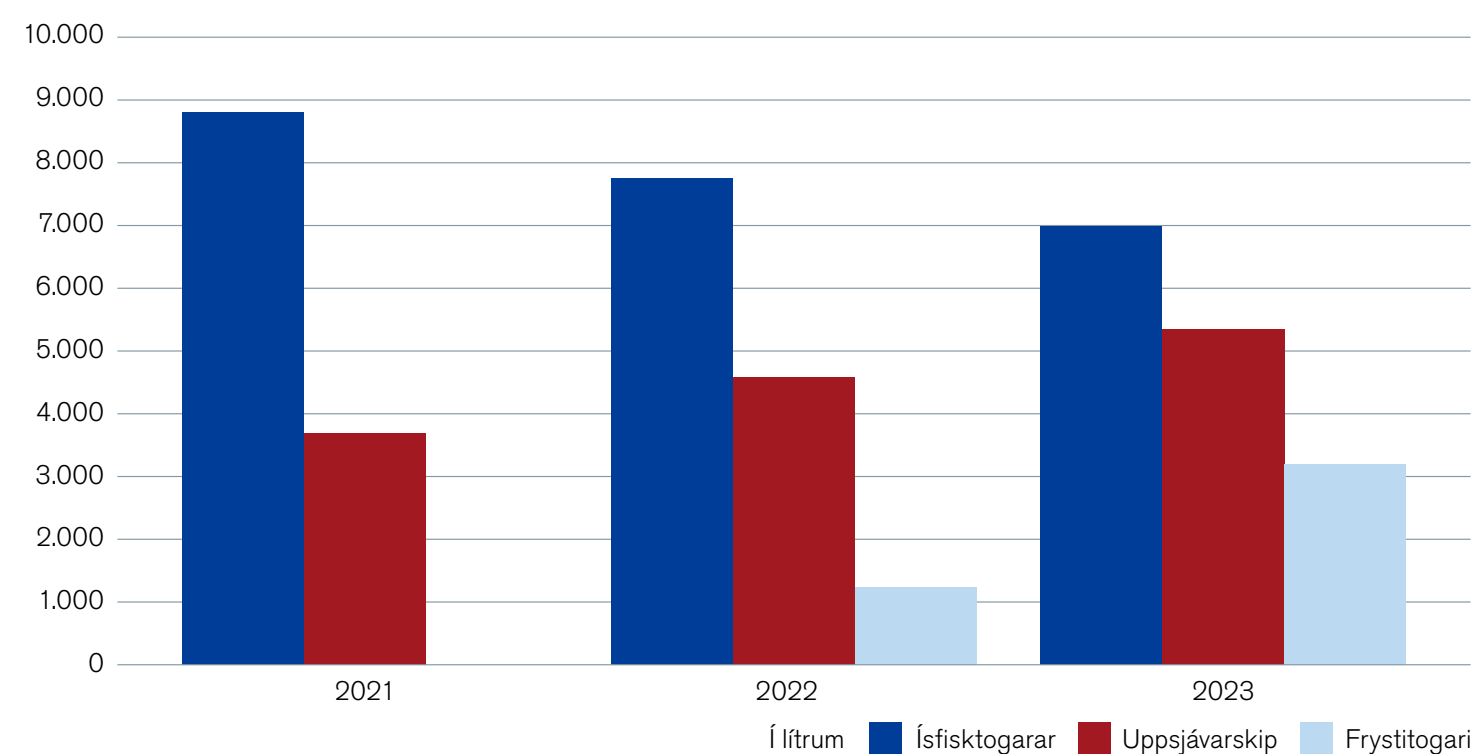
OLÍUNOTKUN

Stærsti beini losunarpátturinn í starfsemi Samherja eru fiskiskip félagsins og eldsneytisnotkun þeirra. Skip Samherja notuðu tæplega 15,5 milljónir lítra af olíu á árinu sem er aukning um tæplega 2 milljónir lítra frá árinu áður. Aukninguna má fyrst og fremst rekja til þess að 2023 var fyrsta heila ár frystitogarans Snæfells EA 310 í rekstri. Olíunotkun ískfisktogara dróst saman um 700 þúsund lítra en olíunotkun uppsjávarskipa jókst um sambærilegt magn.

Orkunotkun	Eining	2022	2023
Skip	L	13.488.838	15.469.019
Fiskeldi	L	108.538	124.282
Annað	L	49.196	52.426
Samtals	L	13.646.572	15.645.727

Á síðustu árum hefur Samherji fjárfest mikið í endurnýjun fiskiskipaflotans og eru nýrri skip félagsins mun sparneytnari en eldri skip. Skipin nota þar með minna af olíu hvern dag á sjó. Samherji leitast stöðugt við að draga úr olíunotkun í því skyni að minnka kolefnisspor félagsins. Í því sambandi má nefna að nýjustu ískfisktogarar Samherja voru hannaðir með það í huga að lágmarka olíueyðslu.

OLÍUNOTKUN 2021–2023

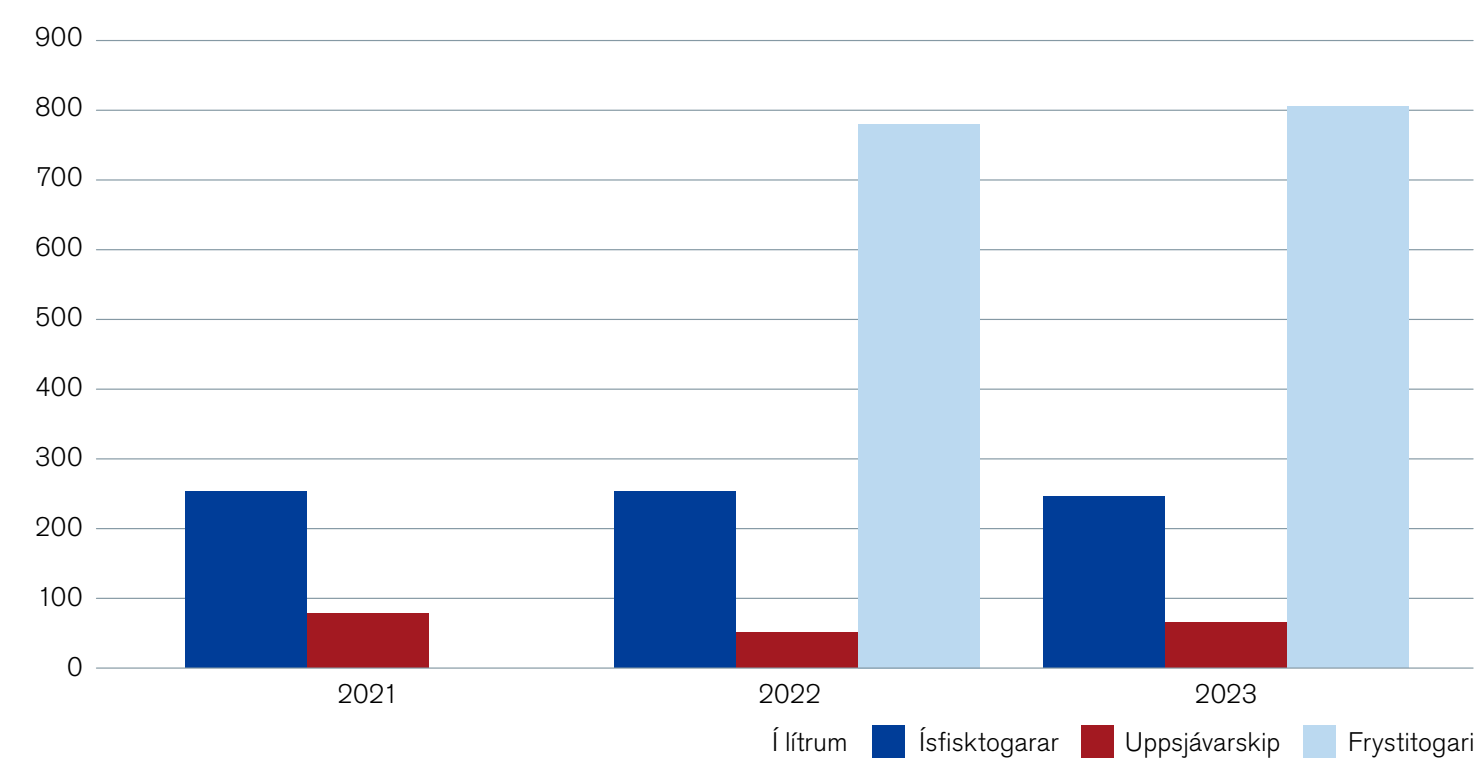


Olíunotkun hjá Samherja fiskeldi ehf. jókst milli ára en jarðskjálftar og eldgos á Reykjanesi ollu ítrekuðu rafmagnsleysi hjá fiskeldisstöðinni á Stað við Grindavík. Þetta leiddi til þess að keyra þurfti varaafsstöð, sem gengur fyrir olíu, til að sjá fiskeldisstöðinni fyrir rafmagn.

OLÍUNOTKUN Á VEITT TONN

Olíunotkun á hvert veitt tonn er mikilvægur mælikvarði til þess að meta skilvirkni orkunotkunar við veiðar. Síðustu þrjú rekstrarár hjá Samherja hefur olíunotkun ískfisktogara á veitt tonn verið nokkuð stöðug á bilinu 240–250 lítrar. Í uppsjávarveiðum má rekja samdráttinn árið 2023 og 2022 til loðnuveiða en stutt er á loðnumiðin alla jafna sem gerir loðnuveiðar mjög skilvirkar í samanburði við flestar aðrar veiðar. Eftirfarandi tafla sýnir þróun í olíunotkun á hvert veitt tonn frá árinu 2021.

SKIP – OLÍUNOTKUN Á VEITT TONN 2021–2023





Um borð í Vilhelm Þorsteinssyni EA 11.

VEIÐARFÆRI

Að tryggja að veiðarfæri frá skipum Samherja verði ekki eftir í hafi er liður í því að umgangast sjávarauðlindina á sjálfbæran og ábyrgan hátt. Á árinu 2023 töpuðust engin veiðarfæri skipa félagsins í hafi.

Veiðarfæri hafa takmarkaðan endingartíma og myndast því veiðarfæraúrgangur í starfsemi félagsins á ári hverju. Árið 2023 voru 85.578 kg. af veiðarfærum send til endurvinnslu í gegnum veiðarfæraakerfi Samtaka fyrirtækja í sjávarútvegi (SFS). Af því voru rúmlega 30 tonn af rockhopper gúmmí send til endurvinnslu í Hollandi. Þá voru 29 tonn af PE netum og rúmt tonn af köðlum úr PP send í endurvinnslu til Danmerkur. Til Litháen voru samtals send 24 tonn af ýmsum gerðum veiðarfæra til endurvinnslu. Af því efni sem sent var til endurvinnslu voru 25 tonn ekki hæf til endurvinnslu eða rúmlega 20% af heildarmagninu. Er það óvenju hátt hlutfall en árið áður voru einungis 1,4% af þeim veiðarfærum sem send voru til endurvinnslu óendurvinnanleg. Aukning milli ára á sér eðlilegar skýringar. Er hún einkum vegna þess að á árinu 2023 var nokkurra ára uppsafnaður úrgangur af línuskipinu Önnu EA, sem Samherji gerði út um skeið, sendur til endurvinnslu. Endurvinnsluhlutfall veiðarfæraúrgangs var 77% á árinu.

Tegund	Eining	Magn	Endurunnió	Urðað
PE net	kg	29.975	29.975	
PP kaðlar	kg	2.819	2.819	
PA	kg	9.267	9.267	
Rockhopper	kg	30.448	30.448	
Málmar	kg	7.411	7.411	
Flottrollskaðlar	kg	4.186	4.186	
Flot	kg	308	308	
Blýkaðlar	kg	1.164	1.164	
Annað	kg	24.931		24.931
Samtals	kg	110.509	85.578	24.931

FLOKKUN ÚRGANGS

Það er markmið Samherja að sá úrgangur sem fellur til í starfsemi félagsins verði endurnýttur eða fari til endurvinnslu. Félagið leitast við að lágmarka urðun á úrgangi eins og kostur er. Úrgangur, sem fellur til í starfseminni, er skipt í almennan rekstrarúrgang annars vegar og fiskúrgang hins vegar. Dauður fiskur, slóg, lifur og annar afskurður úr fiskeldi eru skilgreind sem fiskúrgangur þrátt fyrir að megnið af þessu sé selt og notað í loðdýrafóður. Í útgerðinni, þ.e veiðum og vinnslu, er skilgreiningin önnur en þar er slóg og lifur flokkað sem hráefni. Þessi skilgreining hefur í för með sér að megnið af fiskúrgangi í starfsemi Samherja á uppruna sinn í fiskeldi fyrirtækisins.

Á árinu 2023 féllu til 722 tonn af almennum rekstrarúrgangi í starfseminni og af því voru 572 tonn flokkuð sem úrgangur til endurvinnslu. Úrgangur til urðunar var 105 tonn og tæplega 44 tonn voru óflokkaður grófur úrgangur. Fiskúrgangur ársins nam 1.676 tonnum og fóru 96% af honum til endurvinnslu. Minna en 4% af fiskúrgangi voru urðuð.



Flokkunarker sem notuð eru í skipum Samherja.

Úrgangur	Eining	2021	%	2022	%	2023	%
Almennur rekstrarúrgangur	kg	368.696		573.892		824.062	
<i>Þar af flokkaður úrgangur til endurvinnslu</i>	kg	180.158	48,9%	315.669	55,0%	561.979	68,2%
<i>Þar af óflokkaður grófur úrgangur</i>	kg	43.110	11,7%	50.470	8,8%	43.670	5,3%
<i>Þar af úrgangur til urðunar</i>	kg	145.428	39,4%	204.623	35,7%	216.673	26,3%
<i>Annað (hráefni til orkuvinnslu)</i>	kg		0,0%	3.130	0,5%	1.740	0,2%
Fiskúrgangur (dauðfiskur, slóg og afskurðir)	kg	1.562.496		1.771.961		1.675.965	
<i>Þar af til endurvinnslu</i>	kg	1.523.486	97,5%	1.655.729	93,4%	1.614.264	96,3%
<i>Þar af til urðunar</i>	kg	39.010	2,5%	116.232	6,6%	61.701	3,7%

FLUTNINGUR AFURÐA OG UMBÚÐANOTKUN

Flutningur afurða og aðfanga er stór óbeinn losunarpáttur í starfsemi Samherja. Við flutning afurða stendur fyrirtækið frammi fyrir tveimur valkostum; að flytja þær með skipi eða flugi. Allar frystar afurðir eru fluttar með skipum þar sem líftími þeirra er tiltölulega langur. Ferskar afurðir hafa aftur á móti stuttan líftíma og því skiptir flutningshraði miklu máli. Á bilinu 80–90% af ferskum afurðum voru flutt með skipum á árinu 2023. Skipaflutningar hafa minni losun í för með sér heldur en flutningar með flugi. Samherji getur því dregið úr losun í sinni starfsemi með vali á umhverfisvænni flutningsleiðum.

Umbúðir eru þau aðföng sem fyrirtækið notar hvað mest af í sinni starfsemi. Ferskar afurðir eru allar fluttar út í frauðplastkössum til þess að tryggja gæði og endingu þeirra. Samherji fylgist náið með vörupróun á sviði umbúða og leitar stöðugt leiða til þess að draga úr umbúðanotkun, og nota umhverfisvænni lausnir, án þess að fórna gæðum afurða.



Frá pökkun í vinnsluhúsi Samherja á Dalvík.

STEFNA, AÐGERÐIR OG VERKLAG Á SVIÐI SJÁLFBÆRNIMÁLA

Líkt og getið er framfar var ritun árs- og sjálfbærnisráýrslunnar í höndum teymis starfsfólks fyrirtækisins sem heyrir beint undir forstjóra Samherja hf. Félagið hefur ekki ráðið sérstakan framkvæmdastjóra yfir sjálfbærni og er mótun stefnu fyrirtækisins á þessu sviði í höndum stjórnar, forstjóra og fjármálastjóra félagsins. Í því felst að koma auga á og greina áhrif fyrirtækisins á umhverfi og samfélag, áhættur og tækifæri.

Við stefnumótun á sviði sjálfbærnimála hefur Samherji leitast við að taka mið af væntingum hagsmunaaðila fyrirtækisins eins og starfsfólks, viðskiptavina og birgja. Nýtt regluverk um upplýsingagjöf á sviði sjálfbærnimála mun gera kröfur um virkara samráð við hagsmunaaðila um áherslur og stefnu fyrirtækisins á sviði sjálfbærni.



Frá skrifstofu Samherja í Reykjavík.

MANNAUÐUR

Mannauður er ein mikilvægasta auðlind Samherja. Samherji leggur áherslu á að vera eftirsóknarverður vinnustaður með því að bjóða upp á öruggt og gott starfsumhverfi með góðum starfsanda þar sem traust, trúnaður, jafnræði og hreinskilni ríkir.

Í lok árs 2023 störfuðu 958 starfsmenn hjá samstæðu Samherja hf. Þar af voru 661 karl og 297 konur en enginn með skráð hlutlaust kyn.



MANNRÉTTINDI

Virðing fyrir starfsfólki og mannréttindum er grundvallaratriði í rekstri Samherja ásamt framfylgni við gildandi lög og reglur. Fyrirtækið virðir Mannréttindasáttmála Evrópu og gildandi lög og reglur á þeim mörkuðum sem það starfar á. Kjarni mannréttindastefnu Samherja er jafnræði. Í því felst að allir skulu vera jafnir fyrir lögum og njóta mannréttinda án tillits til kynferðis, kynhneigðar, trúarbragða, skoðana, þjóðernisuppruna, kynþáttar, litarháttar, efnahags, ætternis og stöðu að öðru leyti. Samherji virðir gildandi lög og kjarasamninga um laun, vinnutíma, yfirvinnu, hámarksvinnu- og hvíldartíma og önnur réttindi starfsfólks sem varin eru af gildandi lögum, reglum og kjarasamningum.



JAFNRÉTTI

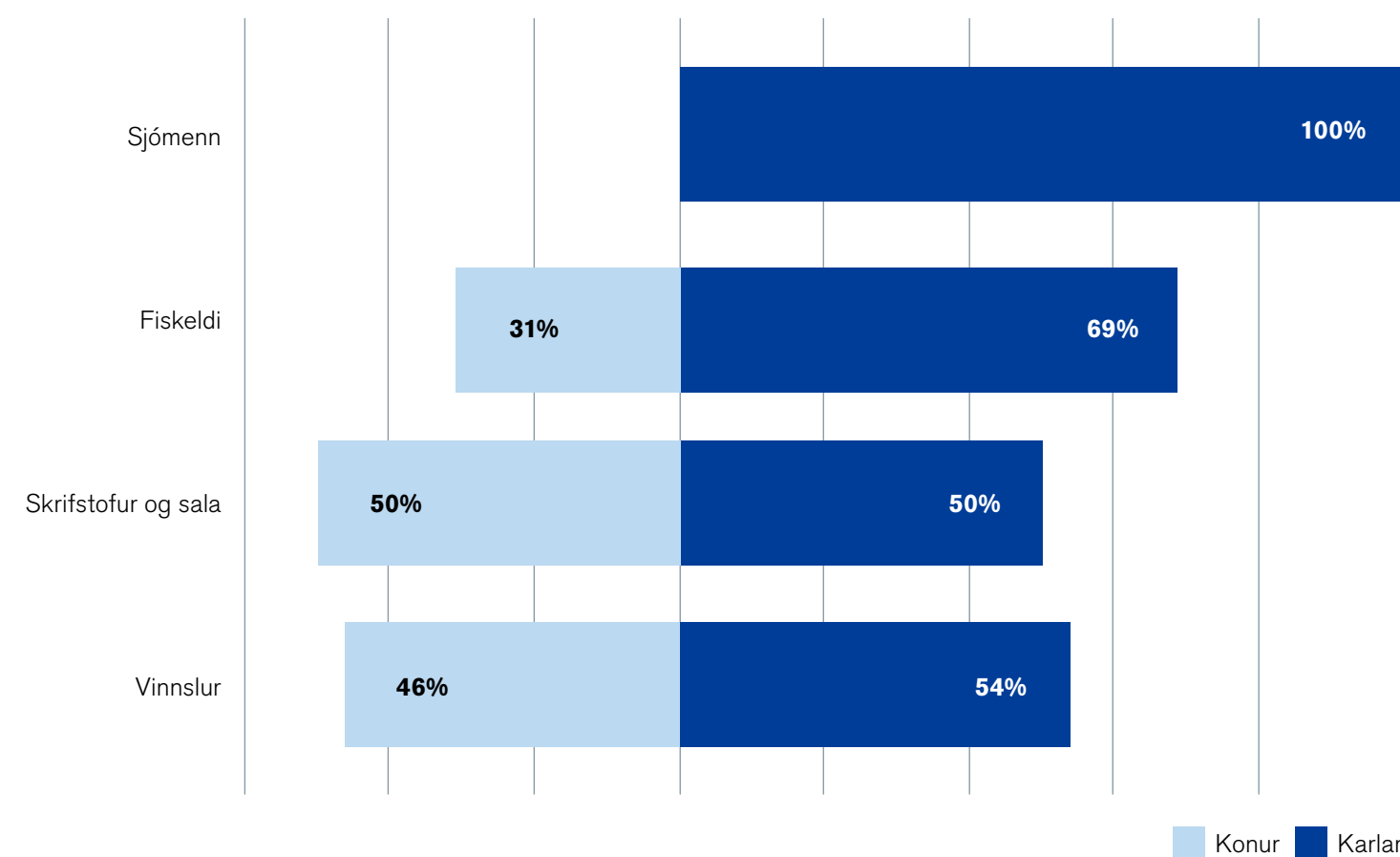
Samherji leggur áherslu á að ráða framúrskarandi starfsfólk til starfa og að laus störf til umsóknar standi öllum kynjum til boða. Það er stefna félagsins að jafnréttissjónarmið skuli metin til jafns við önnur mikilvæg sjónarmið við stöðuveitingar og ráðningar í störf. Samherji hefur sett sér stefnu og viðbragðsáætlun gegn einelti, kynferðislegu og kynbundnu áreitni og ofbeldi.



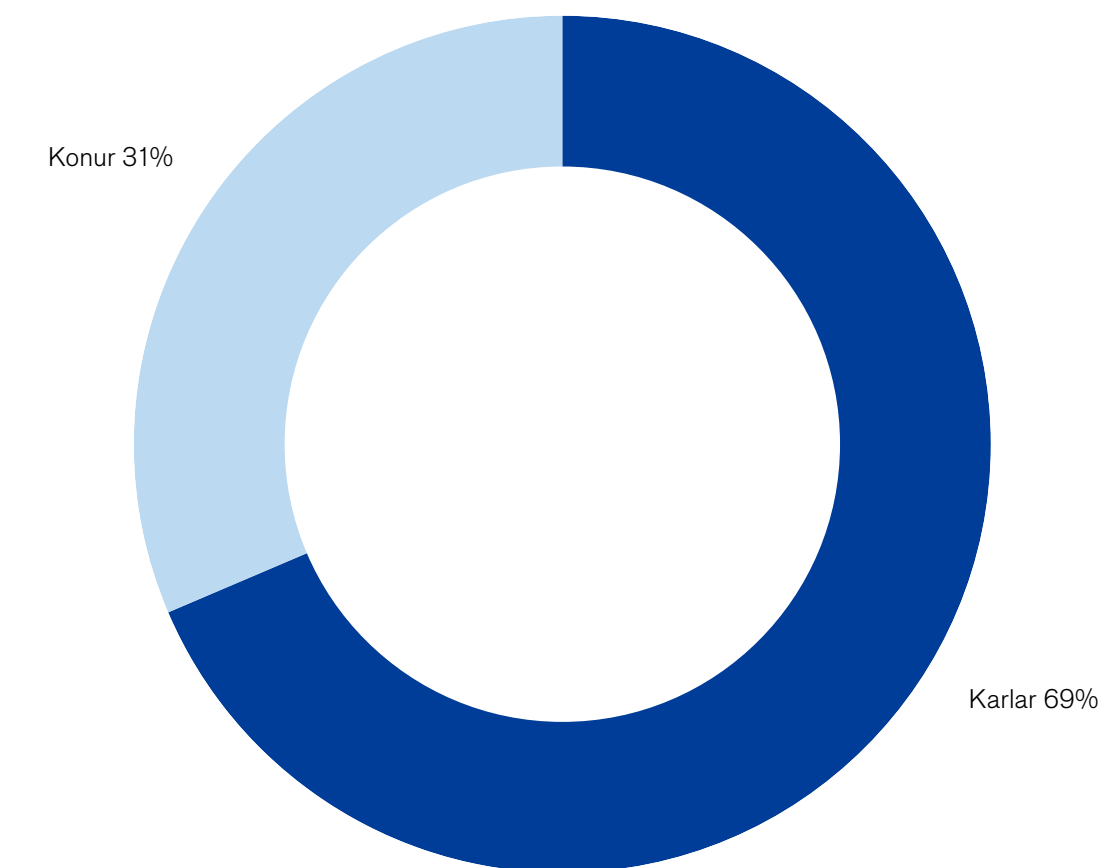
JAFNLAUNAVOTTUN
2022 - 2025

Hlutfall kvenna meðal heildarfjölda starfsmanna var 31% í lok árs og hefur staðið nokkurn veginn í stað undanfarin ár. Samherji hf., Samherji fiskeldi ehf. og Samherji Ísland ehf. eru með jafnlaunavottun og uppfylla því kröfur jafnlaunastaðalsins ÍST:85 2012 og kröfur laga nr. 10/2008 um jafna stöðu og jafnan rétt kvenna og karla. Vottunin felur í sér að stjórnunarkerfið hjá þessum félögum virki sem skyldi. Kerfið á að tryggja að málsmeðferð og ákvörðun í launamálum byggist á málefnalegum sjónarmiðum og feli ekki í sér kynbundna mismun.

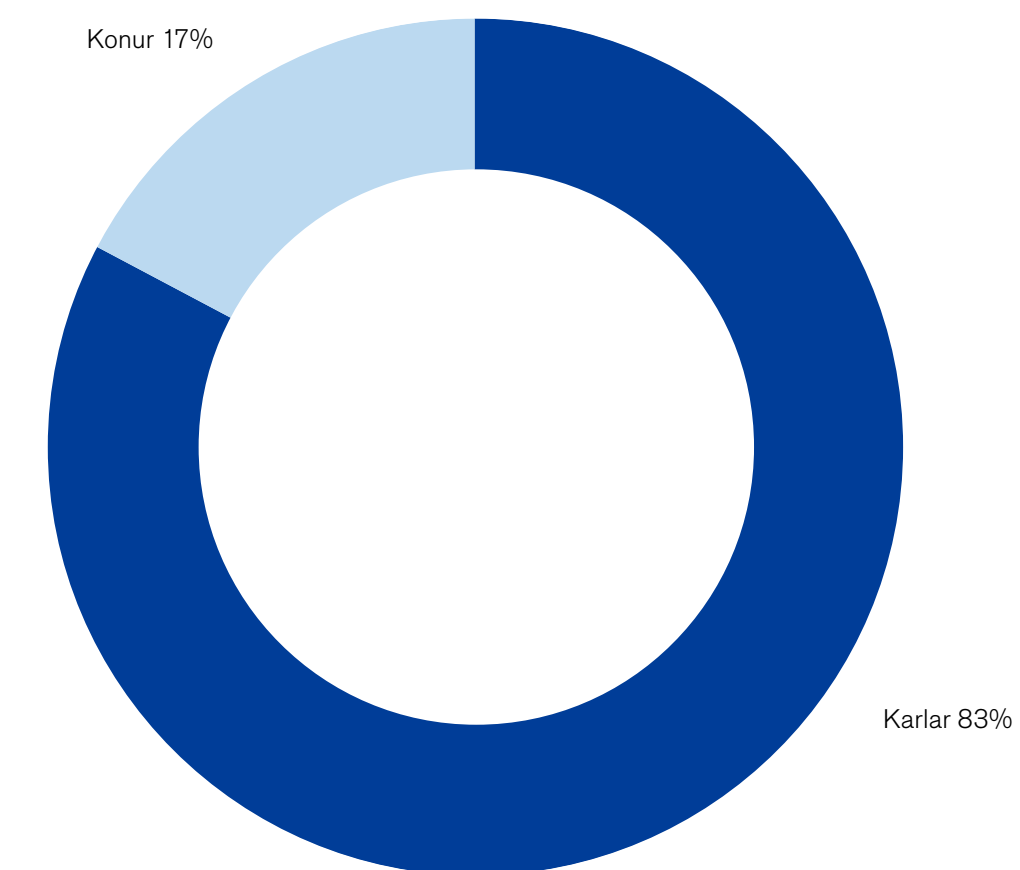
KYNJASKIPTING Í STARFSEMI SAMHERJA



STARFSMENN



STJÓRNENDUR



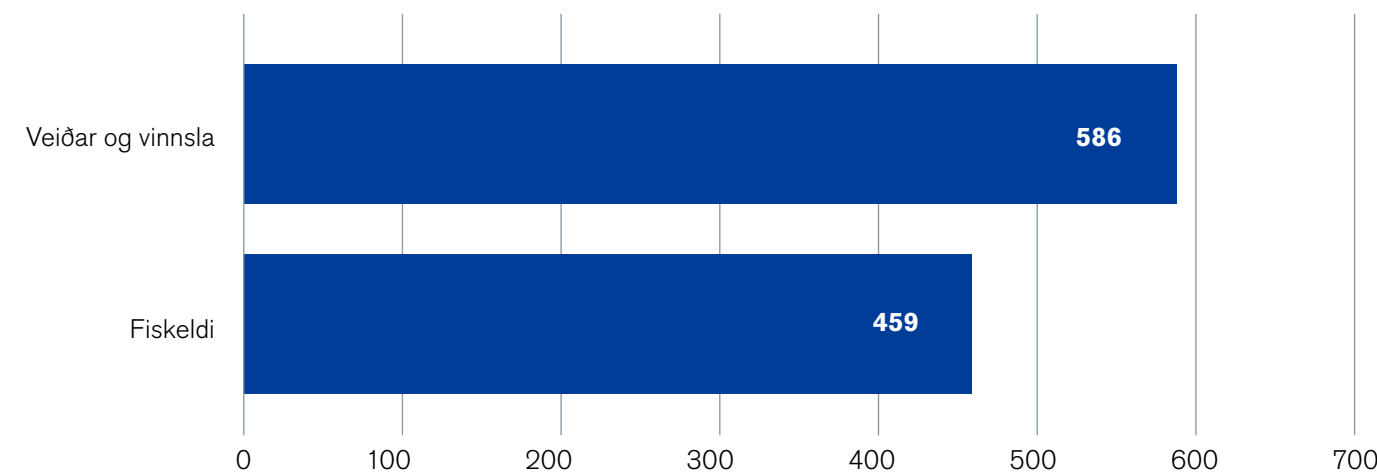
FRÆÐSLA

Samherji leggur ríka áherslu á að taka vel á móti nýju starfsfólki og veita því viðeigandi þjálfun og kynningu á starfseminni áður en það hefur störf. Þá er stuðlað að og hvatt til sí- og endurmenntunar starfsfólks.

Í vinnslum Samherja á Eyjafjarðasvæðinu og hjá Samherja fiskeldi er í notkun fræðslukerfið Eloomi sem býður upp á miðlægt aðgengi þjálfunarefnis, samvinnuvettvang og hlutverkamiðaða þjálfun. Kennslufnið er bæði með myndrænni framsetningu og texta. Árið 2023 var fyrsta árið sem kerfið var í fullri notkun og alls var lokið við 1.045 námskeið.

Samherji er fjölþjóðlegur vinnustaður. Áhersla er lögð á íslenskukennslu og þjálfun fyrir fólk með annað móðurmál en íslensku. Innan fyrirtækisins er ríkur skilningur á mikilvægi þess að bjóða upp á íslenskukennslu í fræðslusetri og á vinnustað í samstarfi við fræðslumiðstöðvar. Námskeiðin hafa að leiðarljósi að efla orðaforða til að tryggja meiri og betri þátttöku þátttakenda í íslensku samfélagi. Í ársbyrjun 2024 var tekið í notkun smáforritið Bara tala en í því felst ný nálgun á íslenskukennslu þar sem hver og einn getur lært ný orð og aukið orðaforða sinn á þeim hraða sem hann kýs.

FJÖLDI NÁMSKEIÐA 2023



ÖRYGGI, HEILBRIGÐI OG VINNUVERND

Samherji leggur ríka áherslu á öryggis, heilbrigðis og vinnuverndarmál og vill vera leiðandi í þeim málaflokki. Mikil vinna hefur farið í að skapa sterka og sjálfbæra öryggismenningu á starfsstöðvum þar sem allir starfsmenn láta sig öryggismál varða og hefur það haft ríkan ávinning í för með sér. Hjá Samherja er starfandi öryggisstjóri sem fer með umsjón öryggismála. Samherji hefur sett stefnu í öryggis-, heilbrigðis- og vinnuverndarmálum sem gildir fyrir öll dótturfélög í samstæðu fyrirtækisins. Meginmarkmið stefnunnar er að tryggja öryggi starfsmanna, efla heilbrigði þeirra og fyrirbyggja fjarveru úr vinnu vegna slysa eða annarra heilsufarsvandamála.



SKIPULÖGÐ ÁHÆTTUSTJÓRNUN

Hjá Samherja er unnið eftir skipulagðri áhættustjórnun sem felur í sér að öll stig framleiðslunnar eru metin með tilliti til forvarna, verkferlaskráningar og öryggisreglna. Allar starfsstöðvar eru skipulagðar og hannaðar með það fyrir augum að draga úr líkamlegu álagi starfsmanna og þar með slyshættu. Hjá Samherja eru haldnir sérstakir öryggisfundir með stjórnendum þar sem farið er yfir atvik og mögulegar ábendingar og úrbætur ræddar. Öll atvik eru skráð í sérstakan gagnagrunn og eru slys rannsókuð samkvæmt Root Cause Analysis aðferðafræðinni.

Til staðar er öflug nýliðafræðsla og fræðslukerfi sem viðheldur þekkingu starfsfólks og styrkir öryggismenningu. Gefnar voru út öryggishandbækur og innleitt var öryggis snjallforrit fyrir allar áhafnir á skipum Samherja. Áhafnir taka jafnframt þátt í reglulegum öryggisæfingum þar sem farið er yfir öll helstu atriði til að tryggja öryggi á sjó.



Um borð í Harðbaki EA 3.

BÆTT ÖRYGGISMENNING

Ávinningurinn af bættri öryggismenningu er ótvíræður og hefur alvarlegum slysum og fjarverudögum fækkað verulega. Ný framleiðslutæki og búnaður eru áhættumetin áður en þau eru tekin í notkun, sem hefur dregið úr áhættu. Samherji hefur unnið markvisst að því að tryggja starfsfólki betra og öruggara vinnuumhverfi. Í því samhengi má nefna að rík áhersla var lögð á góða lýsingu og hljóðvist við hönnun hátæknivinnslunnar á Dalvík. Horft er til sömu atriða við endurnýjun skipaflotans. Þessar áherslur skila sér í aukinni starfsánægju meðal starfsfólks og betri afköstum. Innan Samherja er litið svo á að sterk og öflug öryggismenning sé auðlind sem endurspeglar gildi fyrirtækisins.

SLYS Á ÁRINU

Samherji leggur ríka áherslu á öryggi starfsfólks og öryggismenningu eins og rakið er framár. Er það stefna félagsins að engin slys verði í starfsemi þess og leitast félagið því stöðugt eftir að bæta vinnuumhverfi og verkferla og innleiða tækninýjungar til að ná því markmiði. Þá eru reglulega haldnar öryggisæfingar í forvarnarskyni.

Af þeim átta skipum sem Samherji gerði út á árinu 2023 voru þrjú skip algjörlega slysalaus. Á árinu 2023 urðu níu slys á sjó sem leiddu til fjarveru frá vinnu hjá skipverjum. Þessi slys skiptast þannig að fjögur þeirra urðu á sama skipinu, tvö urðu á öðru skipi og á þremur skipum varð eitt slys á árinu. Slysín nú leiddu til 341 fjarverudags samtals. Við sundurliðun má sjá að sex þeirra leiddu til minna en þrjátíu daga fjarveru frá vinnu, tveir sjómenn voru fjarverandi 31–60 daga og einn var lengur en 91 dag fjarverandi.

Í landvinnslum og á fiskeldisstöðvum Samherja urðu samtals 23 fjarveruslys sem er fækkun um þrjú fjarveruslys frá árinu áður. Þessi 23 fjarveruslys höfðu í för með sér 194 fjarverudaga sem er umtalsverð fækkun frá árinu 2022. Enginn starfsmaður var fjarverandi í vinnu lengur en 30 daga vegna slysa. Skráð voru 68 atvik í landvinnslum og á fiskeldisstöðvum sem teljast minniháttar. Skilgreining á minniháttar slysum eru slys eða atvik sem valda áverka eða skaða en leiða ekki til fjarveru frá vinnu.

FJÖLDI FJARVERUSLYSA

	2022	2023
Landvinnsla	26	23
Skip	7	9
Samtals	33	32

FJÖLDI FJARVERUDAGA VEGNA SLYSA

	2022	2023
Landvinnsla	618	194
Skip	523	341
Samtals	1141	535

HEILBRIGÐI STARFSFÓLKS

Samherji styður við heilbrigði starfsfólks með ýmsum hætti, allt frá því að hvetja starfsfólk til hreyfingar og hollustu í það að greina, þróa og bæta aðbúnað og innleiða verkferla til að tryggja öryggi. Á árinu 2022 var ný og upphituð hjólageymsla sett upp og tekin í notkun í ÚA fiskvinnsluhúsi Samherja á Akureyri. Sambærilegar reiðhjólageymslur eru til staðar við skrifstofu félagsins á Glerárgötu 30 og fiskvinnsluhúsinu á Dalvík. Reiðhjólageymslurnar hafa notið vinsælda á meðal starfsfólks og stuðla að vistvænum samgöngum.



Starfsfólki Samherja stendur til boða að gera samgöngusamning sem felur í sér skattfrjálsan mánaðarlegan styrk upp á 9.000 krónur til þeirra sem vilja nota vist- og heilsuvæna ferðamáta til og frá vinnu að jafnaði þrjú daga í viku. Samningstímabilið var 1. mars til 31. október og var þátttaka almennt góð. Þá býðst starfsmönnum einnig að sækja árlega um líkamsræktarstyrk.



Frá vinnsluhúsi ÚA á Akureyri.

FJÁRHAGSYFIRLIT

Samherji hefur lagt fram og birt ársreikning fyrir árið 2023 sem hefur að geyma samstæðureikning félagsins og níu dótturfélaga þess og er hann gerður í samræmi við lög um ársreikninga. Ársreikningurinn var samþykktur af stjórn og forstjóra félagsins á stjórnarfundum. Endurskoðendur félagsins, Deloitte ehf., hafa endurskoðað reikninginn og áritað hann fyrirvaralausri áritun. Hér má sjá lykiltríði ársreikningsins tekin saman.

LYKILTÖLUR. FJÁRHÆÐIR ERU Í MILLJÓNUM EVRA.

	2023	2022	2021	2020	2019
Rekstrarreikningur					
Seldar afurðir	419,3	380,5	357,7	302,1	330,3
Rekstrarhagnaður fyrir afskriftir (EBITDA)	74,6	69,9	60,6	60,4	66,0
Rekstrarhagnaður (EBIT)	54,5	54,2	43,9	46,9	66,4
Hagnaður ársins	58,7	101,2	118,8	50,7	65,9
Efnahagsreikningur					
Eignir samtals	729,1	708,8	868,1	700,2	712,1
Eigið fé samtals	531,8	525,3	639,3	504,4	473,9
Vaxtaberandi skuldir	98,3	103,3	135,3	108,8	128,0
Nettó vaxtaberandi skuldir	49,1	50,6	11,7	69,3	75,2
Sjóðstreymi					
Handbært fé frá rekstri	69,2	57,6	41,9	55,1	59,1
Fjárfestingarhreyfingar	-17,7	32,9	36,4	-29,0	15,5
Fjármögnunarhreyfingar	-55,1	-125,0	4,1	-38,6	15,5
Handbært fé í árslok	49,2	52,7	123,5	39,4	52,9
Kennitölur					
Framlegð af seldum afurðum	21%	22%	20%	25%	23%
EBITDA sem hlutfall af seldum afurðum	18%	18%	17%	20%	20%
Eiginfjárlutfall	73%	74%	74%	72%	67%
Fjárfestingar ársins	-42,7	-47,0	-28,9	-50,2	-52,2



Frá skrifstofu Samherja í Reykjavík.

VIÐSKIPTASIÐFERÐI

Hjá Samherja er ávallt lögð áhersla á að starfa af fyllstu heilindum og gæta að siðferði í viðskiptum í samræmi við gildandi lög og reglur á þeim mörkuðum sem fyrirtækið starfar á. Samherji hefur innleitt verklagsreglur til að fyrirbyggja spillingu, mútugreiðslur og peningabætti. Þá hefur Samherji sett verklagsreglur

vegna tilkynninga um hugsanleg brot sem fela í sér rafrænt tilkynningarkerfi fyrir uppljóstrara. Verklagsreglurnar, sem gilda fyrir Samherja hf. og dótturfélög, eru í samræmi við lög um vernd uppljóstrara nr. 40/2020.



AÐILD AÐ SAMTÖKUM

Samherji leitast við að hafa jákvæð áhrif á starfs- og rekstrarumhverfi fyrirtækja í íslensku atvinnulífi. Þetta gerir fyrirtækið meðal annars gegnum aðild að félagasamtökum. Samherji er aðili að Samtökum fyrirtækja í sjávarútvegi (SFS) og situr Hákon Pröstur Guðmundsson, útgerðarstjóri Samherja, í stjórn SFS sem fulltrúi fyrirtækisins. Þá er Samherji einnig aðili að Samtökum atvinnulífsins (SA) og Félagi uppsjávariðnaðarins.



**Félag
uppsjávariðnaðarins**



Frá fjölskyldusiglingu starfsfólks 2023.

An aerial, top-down view of a large, circular stadium, likely the GRI stadium in Reykjavik, Iceland. The stadium is filled with spectators, and the entire image is overlaid with a semi-transparent blue filter. The text "GRI TILVÍSUNARTAFLA" is positioned on the left side of the image.

GRI TILVÍSUNARTAFLA

GRI TILVÍSUNARTAFLA

GRI staðall númer	Númer skýringar	Titill	Í skýrslunni?	Kaflaheiti	Bls.	Viðbótarupplýsingar eða athugasemdir
GRI 102 Almenn upplýsingagjöf						
Snið skipulagsheildar						
GRI 102	102-1	Nafn skipulagsheildarinnar	Já	Um skýrsluna	4	
GRI 102	102-2	Starfsemi, vörumerki, vörur og þjónusta	Já	Samherji í hnotskurn	13	
GRI 102	102-3	Staðsetning höfuðstöðva	Já	Starfsstöðvar	13	
GRI 102	102-4	Staðsetning rekstrar	Já	Starfsstöðvar	13	
GRI 102	102-5	Eignarhald og félagafarm	Já	Samstæðan	8	
GRI 102	102-6	Markaðir í þjónustu	Já	Ice Fresh Seafood	26	
GRI 102	102-7	Stærð skipulagsheildarinnar	Já	Fjárhagsyfirlit	41	
GRI 102	102-8	Upplýsingar um starfsmenn og aðra starfskrafta	Já	Mannauður	26	
GRI 102	102-9	Aðfangakeðja	Já	Virðisikeðja	20	
GRI 102	102-10	Verulegar breytingar á skipulagsheildinni og aðfangakeðju hennar	Já	Starfsstöðvar, virðisikeðja	13, 20	
GRI 102	102-11	Varúðarregla eða -nálgun	Nei			
GRI 102	102-12	Innleiðing utanaðkomandi frumkvæðis	Já	Samfélagsábyrgð og sjálfbærni	27	
GRI 102	102-13	Aðild að samtökum	Já	Aðild að samtökum	43	
Strategía						
GRI 102	102-14	Yfirlýsing frá æðsta ákvörðunartaka	Já	Ávarp forstjóra	5	
GRI 102	102-15	Helstu áhrif, áhætta og tækifæri	Já	Ávarp forstjóra	5	
Siðferði og heilindi						
GRI 102	102-16	Gildi, meginreglur, staðlar og atferlisviðmið	Já	Hlítingarkerfi	12	
GRI 102	102-17	Ferli fyrir ráðleggingar og mál tengd siðferði	Já	Hlítingarkerfi	12	
Stjórnarhættir						
GRI 102	102-18	Stjórnarskipulag	Já	Stjórnarhættir	9	
GRI 102	102-19	Framsál valds	Ja	Stjórnarhættir	9	
GRI 102	102-20	Ábyrgð á framkvæmdastjórnarstigi á efnahagslegum, umhverfislegum og félagslegum málefnum	Já	Stefna, aðgerðir og verklag á sviði sjálfbærnimála	35	
GRI 102	102-21	Ráðgefandi hagsmunaaðilar fyrir efnahagsleg, umhverfisleg og félagsleg málefni	Nei			

GRI staðall númer	Númer skýringar	Titill	Í skýrslunni?	Kaflaheiti	Bls.	Viðbótarupplýsingar eða athugasemdir
GRI 102	102-22	Samsetning æðstu stjórnar og nefnda hennar	Já	Stjórn Samherja hf.	10	
GRI 102	102-23	Formaður æðstu stjórnar	Já	Stjórn Samherja hf.	10	
GRI 102	102-24	Tilnefning og val á æðstu stjórn	Nei			
GRI 102	102-25	Hagsmunaaðilastarar	Nei			
GRI 102	102-26	Hlutverk æðstu stjórnar við framsetningu tilgangs, gilda og strategíu	Já	Stefna, aðgerðir og verklag á sviði sjálfbærnimála	35	
GRI 102	102-27	Sameiginleg þekking æðstu stjórnar	Nei			
GRI 102	102-28	Mat á frammistöðu æðstu stjórnar	Nei			
GRI 102	102-29	Auðkenning og stjórnun á efnahagslegum, umhverfislegum og félagslegum áhrifum	Já	Stefna, aðgerðir og verklag á sviði sjálfbærnimála	35	
GRI 102	102-30	Markvirkni áhættustjórnunarferla	Nei			
GRI 102	102-31	Efnahagsleg, umhverfisleg og félagsleg rýni á efnistöðum	Nei			
GRI 102	102-32	Hlutverk æðstu stjórnar við skýrslugjöf um sjálfbærni	Já	Um skýrsluna	4	
GRI 102	102-33	Upplýsingagjöf um mikilvæg málefni	Nei			
GRI 102	102-34	Eðli og heildarfjöldi mikilvægra málefna	Nei			
GRI 102	102-35	Stefnur um þóknun	Nei			
GRI 102	102-36	Ferli til að ákvarða þóknun	Nei			
GRI 102	102-37	Þátttaka hagsmunaaðila í ákvörðunum um þóknunir	Nei			
GRI 102	102-38	Árlegt heildarhlutfall launagreiðslna	Nei			
GRI 102	102-39	Prósentshækkun á árlegu heildarhlutfalli launagreiðslna	Nei			
Virgni hagaðila						
GRI 102	102-40	Listi yfir hópna hagsmunaaðila	Nei			
GRI 102	102-41	Sameiginlegir kjarasamningar	Já	Mannréttindi	37	
GRI 102	102-42	Auðkenning og val á hagsmunaaðilum	Nei			
GRI 102	102-43	Verklag við virkjun hagsmunaaðila	Nei			
GRI 102	102-44	Helstu efnistöð og málefni	Nei			

GRI staðall númer	Númer skýringar	Titill	Í skýrslunni?	Kaflaheiti	Bls.	Viðbótarupplýsingar eða athugasemdir
Starfsvenjur við upplýsingagjöf						
GRI 102	102-45	Aðilar sem eru hluti af samstæðureikningssskilum	Já	Um skýrsluna	4	Sjá upplýsingar í ársreikningi Samherja hf. fyrir árið 2023.
GRI 102	102-46	Skilgreining á efni skýrslu og mörkum efnistaka	Já	Um skýrsluna	4	
GRI 102	102-47	Listi yfir viðfangsefni	Já	Um skýrsluna	4	
GRI 102	102-48	Ítrekun upplýsinga	Nei			Þetta er í fyrsta sinn sem Samherji gefur út árs- og sjálfbærnisráðgjafur.
GRI 102	102-49	Breytingar á skýrslugjöf	Nei			Þetta er í fyrsta sinn sem Samherji gefur út árs- og sjálfbærnisráðgjafur.
GRI 102	102-50	Tímabil skýrslugjafar	Já	Um skýrsluna	4	
GRI 102	102-51	Dagsetning nýjustu skýrslu	Já	Um skýrsluna	4	
GRI 102	102-52	Tíðni skýrslugjafar	Já	Um skýrsluna	4	
GRI 102	102-53	Tengiliður vegna upplýsingagjafar um skýrsluna	Já	Um skýrsluna	4	
GRI 102	102-54	Staðhæfingar um skýrslugjöf í samræmi við GRI staðla	Já	Um skýrsluna	4	
GRI 102	102-55	GRI efnisvísir	Já	GRI tilvísunartafla	44-48	
GRI 102	102-56	Ytri trygging	Nei			
GRI 103 Stjórnarnálgun						
GRI 103	103-1	Útskýring á viðfangsefni og mörkum þess	Nei			
GRI 103	103-2	Stjórnunarnálgunin og þættir hennar	Nei			
GRI 103	103-3	Mat á stjórnunarnálguninni	Nei			
GRI 201 Efnahagsleg frammistaða						
GRI 201	201-1	Beint efnahagslegt virði sem er skapað og dreift	Já	Fjárhagsyfirlit	42	
GRI 201	201-2	Fjárhagsleg áhrif og önnur áhætta og tækifæri sökum loftslagsbreytinga	Nei			
GRI 201	201-3	Skilgreint fyrirkomulag skuldbindinga um bætur og annað fyrirkomulag eftirlauna	Nei			
GRI 201	201-4	Fjárhagsaðstoð frá stjórnvöldum	Já			Samherji hf. þáði enga fjárhagsaðstoð af neinu tagi frá stjórnvöldum á árinu 2023.
GRI 202 Sýnileiki á markaði						
GRI 202	202-1	Hlutföll almennra byrjunarlauna eftir kyni samanborið við staðbundin lágmarkslaun	Nei			
GRI 202	202-2	Hlutfall æðstu stjórnenda sem eru ráðnir úr nærsamfélaginu	Nei			

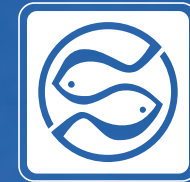
GRI staðall númer	Númer skýringar	Titill	Í skýrslunni?	Kaflaheiti	Bls.	Viðbótarupplýsingar eða athugasemdir
GRI 203 Óbein efnahagsleg áhrif						
GRI 203	203-1	Innviðafjárfestingar og þjónusta sem stutt er við	Nei			
GRI 203	203-2	Veruleg óbein efnahagsleg áhrif	Nei			
GRI 204 Starfsvenjur við innkaup						
GRI 204	204-1	Hlutfall útgjalda til birgja í nærsamfélaginu	Nei			
GRI 205 Aðgerðir gegn spillingu						
GRI 205	205-1	Mat á rekstri vegna áhættu sem tengist spillingu	Nei			
GRI 205	205-2	Samskipti og þjálfun um stefnur og verklagsreglur gegn spillingu	Já	Hlítingarkerfi	12	
GRI 205	205-3	Staðfest atvik um spillingu og aðgerðir er gripið var til	Nei			
GRI 206 Samkeppnishamlandi hegðun						
GRI 206	206-1	Lagalegar aðgerðir gegn samkeppnishamlandi hegðun, hringamyndun og einokunaraðferðum	Nei			
GRI 207 Skattur						
GRI 207	207-1	Skattaleg nálgun	Nei			
GRI 207	207-2	Stjórnarhættir við skattlagningu, stýringu og áhættustjórnun	Nei			
GRI 207	207-3	Virkni hagaðila og málefna stjórnun er varðar skattlagningu	Nei			
GRI 207	207-4	Skýrslugjöf landa	Nei			
GRI 301 Efni						
GRI 301	301-1	Efni sem notað eru eftir þyngd eða rúmmáli	Nei			
GRI 301	301-2	Endurunnið hráefni sem notað er	Nei			
GRI 301	301-3	Endurvinnanlegar vörur og efni notað í umbúðir þeirra	Nei			
GRI 302 Orka						
GRI 302	302-1	Orkunotkun innan skipulagsheildarinnar	Já	Losun og orkunotkun	30	
GRI 302	302-2	Orkunotkun utan skipulagsheildarinnar	Já	Losun og orkunotkun	30	
GRI 302	302-3	Orkukræfni	Nei			
GRI 302	302-4	Minnkun á orkunotkun	Nei			
GRI 302	302-5	Minnkun á orkuþörf vöru og þjónustu	Nei			

GRI staðall númer	Númer skýringar	Titill	Í skýrslunni?	Kaflaheiti	Bls.	Viðbótarupplýsingar eða athugasemdir
GRI 303 Vatn og frárennsli						
GRI 303	303-1	Umgengi við vatn sem samnýttar auðlindar	Já	Frárennsli og vatnsnotkun	30	
GRI 303	303-2	Stjórnun áhrifa af vatnslosun	Já	Frárennsli og vatnsnotkun	30	
GRI 303	303-3	Vatnstaka	Já	Losun og orku-notkun	29	
GRI 303	303-4	Vatnslosun	Já	Losun og orku-notkun	29	
GRI 303	303-5	Vatnsnotkun	Já	Losun og orku-notkun	29	
GRI 304 Líffræðilegur fjölbreytileiki						
GRI 304	304-1	Rekstrarstaðir í eigu, leigðir, stjórnad á, eða við skilgreind verndarsvæði auk annarra svæða með mikinn líffræðilegan fjölbreytileika	Nei			
GRI 304	304-2	Veruleg áhrif á líffræðilegan fjölbreytileika af starfsemi, vöru og þjónustu	Nei			
GRI 304	304-3	Varin eða endurheimt búsvæði	Nei			
GRI 304	304-4	Fjöldi tegunda á valista IUCN RED og tegundir í innlendum verndarflokki á áhrifasvæði rekstrar	Nei			
GRI 305 Losun						
GRI 305	305-1	Bein losun gróðurhúsalofttegunda (GHL) (umfang 1)	Já	Losun og orku-notkun	28	
GRI 305	305-2	Óbein orkulosun gróðurhúsalofttegunda (GHL) (umfang 2)	Já	Losun og orku-notkun	29	
GRI 305	305-3	Önnur óbein losun gróðurhúsalofttegunda (GHL) (umfang 3)	Nei			
GRI 305	305-4	Styrkur á losun gróðurhúsalofttegunda (GHL)	Nei			
GRI 305	305-5	Minnkun á losun gróðurhúsalofttegunda (GHL)	Já	Losun og orku-notkun	29	
GRI 305	305-6	Losun ósoneyðandi efna	Nei			
GRI 305	305-7	Losun köfnunarefnisoxíðs (NOX), brennisteinsoxíðs (SOX) og önnur veruleg losun lofttegunda	Nei			

GRI staðall númer	Númer skýringar	Titill	Í skýrslunni?	Kaflaheiti	Bls.	Viðbótarupplýsingar eða athugasemdir
GRI 306 Úrgangur						
GRI 306	306-1	Losun úrgangs og veruleg áhrif tengd úrgangi	Já	Flokkun úrgangs	33	
GRI 306	306-2	Stýring áhrifa vegna losunar úrgangs	Já	Flokkun úrgangs	33	
GRI 306	306-3	Heildarmagn úrgangs	Já	Flokkun úrgangs	33	
GRI 306	306-4	Úrgangur sem var endurnýttur	Já	Flokkun úrgangs	33	
GRI 306	306-5	Úrgangur sem var urðaður	Já	Flokkun úrgangs	33	
GRI 308 Umhverfismat á bygjum						
GRI 308	308-1	Nýir birgjar sem voru skimaðir með því að notast við umhverfisviðmið	Nei			
GRI 308	308-2	Neikvæð umhverfisáhrif í aðfangakeðjunni og aðgerðir sem gripið var til	Nei			
GRI 401 Atvinna						
GRI 401	401-1	Nýráðningar starfsmanna og starfsmannavelta	Nei			
GRI 401	401-2	Fríðindi fyrir starfsmenn í fullu starfi en ekki fyrir starfsmenn í hluta- eða tímabundnu starfi	Nei			
GRI 403 Heilsa og öryggi á vinnustað						
GRI 403	403-1	Stjórnunarkerfi um heilsu og öryggi á vinnustað	Já	Öryggi, heilbrigði og vinnuvernd	38	
GRI 403	403-2	Auðkenning á hættu, áhættumat og rannsókn atvika	Já	Öryggi, heilbrigði og vinnuvernd	38	
GRI 403	403-3	Þjónusta tengd heilbrigði á vinnustað	Nei			
GRI 403	403-4	Þátttaka starfsmanna, samráð og samskipti um heilsu og öryggi á vinnustað	Já	Öryggi, heilbrigði og vinnuvernd	38	
GRI 403	403-5	Þjálfun starfsmanna varðandi heilsu og öryggi á vinnustað	Já	Skipulögð áhættustjórnun	38	
GRI 403	403-6	Heilsuefning starfsmanna	Já	Heilbrigði starfsfólks	40	
GRI 403	403-7	Forvarnir og mótvægisáðgerðir vegna áhrifa heilbrigði og öryggi á vinnustað og tengist viðskiptasamböndum beint	Já	Skipulögð áhættustjórnun	28	
GRI 403	403-8	Starfsmenn sem falla undir stjórnunarkerfi um heilbrigði og öryggi á vinnustað	Já			Samherji hefur sett stefnu í öryggis, heilbrigðis og vinnuverndarmálum sem gildir fyrir öll dótturfélög í samstæðu fyrirtækisins.
GRI 403	403-9	Vinnutengd slys á fólki	Já	Slys á árinu	40	
GRI 403	403-10	Vinnutengd vanheilsa	Já	Slys á árinu	40	

GRI staðall númer	Númer skýringar	Titill	Í skýrslunni?	Kaflaheiti	Bls.	Viðbótarupplýsingar eða athugasemdir
GRI 404 Þjálfun og menntun						
GRI 404	404-1	Árlegur meðalfjöldi klukkustunda í þjálfun á hvern starfsmann	Nei			
GRI 404	404-2	Áætlanir um símenntun starfsmanna og stuðningur við breytingar	Já	Fræðsla	37	
GRI 404	404-3	Hlutfall starfsmanna sem fær reglulega rýni á frammistöðu og starfsþróun	Nei			
GRI 405 Fjölbreytileiki og jöfn tækifæri						
GRI 405	405-1	Fjölbreytileiki stjórnar og starfsmanna	Já	Jafnrétti	36	Umfjöllun nær til starfsfólks og stjórnenda.
GRI 405	405-2	Hlutfall grunnlauna og þóknana kvenna í samanburði við karla	Já	Jafnrétti	36	Samherji hf. og dótturfélög eru með jafnlaunavottun.
GRI 406 Jafnrétti						
GRI 406	406-1	Atvik um mismunun og framkvæmdar úrbætur	Já			Á árinu voru engin skráð tilvik vegna mismununar.
GRI 407 Félagafrelsi og kjarasamningagerð						
GRI 407	407-1	Rekstur og birgjar þar sem hætta er á sniðgöngu varðandi félagafrelsi og sameiginlega kjarasamningagerð	Nei			
GRI 408 Barnaþrælkun						
GRI 408	408-1	Rekstur og birgjar þar sem verulega hætta getur verið á barnaþrælkun	Já			Engin slík hætta er til staðar á starfsstöðvum eða hjá birgjum félagsins.
GRI 409 Nauðungar- og skylduvinna						
GRI 409	409-1	Rekstur og birgjar þar sem veruleg hætta getur verið á nauðungar- eða skylduvinnu	Já			Engin slík hætta er til staðar á starfsstöðvum eða hjá birgjum félagsins.
GRI 410 Starfsvenjur í öryggismálum						
GRI 410	410-1	Starfsmenn í öryggisgæslu sem fá þjálfun í stefnu eða verklagsreglum í mannréttindamálum	Nei			
GRI 411 Réttindi frumbyggja						
GRI 411	411-1	Brotatilvik sem fela í sér réttindi frumbyggja	Nei			
GRI 413 Nærsamfélag						
GRI 413	413-1	Rekstur með virkni í nærsamfélaginu, áhrifamat og þróunaráætlanir	Já	Virðiskeðja	19	Sjá einnig umfjöllun í ársreikningi Samherja hf.
GRI 413	413-2	Rekstur sem hefur umtalsverð, raunveruleg og möguleg neikvæð áhrif á nærsamfélagið	Nei			

GRI staðall númer	Númer skýringar	Titill	Í skýrslunni?	Kaflaheiti	Bls.	Viðbótarupplýsingar eða athugasemdir
GRI 414 Félagslegt mat á birgjum						
GRI 414	414-1	Nýir birgjar sem voru skimaðir á grundvelli félagslegra viðmiða	Nei			
GRI 414	414-2	Neikvæð félagsleg áhrif í aðfangakeðjunni og aðgerðir sem gripið var til	Nei			
GRI 415 Opinber stefna						
GRI 415	415-1	Framlag til stjórn mála	Nei			
GRI 416 Heilsa og öryggi viðskiptavina						
GRI 416	416-1	Mat á heilsu- og öryggisáhrifum vöru- og þjónustuflokka	Já			Samherji hf. er með mjög stranga gæðafærla fyrir afurðir þar sem verkferlar um gæði þeirra og öryggi sæta stöðugu endurmati.
GRI 416	416-2	Atvik þar sem ekki var farið eftir reglum og varða vöru og þjónustu sem hefur áhrif á heilsu og öryggi	Nei			
GRI 417 Markaðssetningar og merkingar						
GRI 417	417-1	Kröfur til upplýsinga og merkinga á vörum og þjónustu	Nei			
GRI 417	417-2	Atvik þar sem ekki er farið eftir reglum sem varða upplýsingar og merkingar vöru og þjónustu	Nei			
GRI 417	417-3	Atvik við markaðssetningu þar sem ekki er farið eftir reglum	Nei			
GRI 418 Persónuvernd viðskiptavina						
GRI 418	418-1	Rökstuddar kvartanir varðandi brot á persónuvernd viðskiptavina og tap á gögnum þeirra	Já			Engin slík tilvik komu upp á árinu.



SAMHERJI
ICE FRESH SEAFOOD

© 2024
Samherji hf.
Glerárgötu 30
600 Akureyri
samherji@samherji.is
samherji.is